



DREAMER

SMARTWATCH

MANUALE UTENTE - IT

LEGGERE ATTENTAMENTE E CONSERVARE

La ringraziamo per la preferenza accordataci scegliendo un prodotto TECHMADE. La preghiamo di leggere attentamente le istruzioni riportate in questo manuale. Il vostro smartwatch TECHMADE è garantito da Techmade S.r.l. per un periodo di due anni dalla data di acquisto secondo i termini e le condizioni della garanzia. Quale prova d'acquisto è richiesta la copia dello scontrino e il timbro del rivenditore autorizzato sul certificato della garanzia nell'apposito spazio. La garanzia contempla i difetti dei materiali e di fabbricazione. Il vostro smartwatch verrà riparato senza alcuna spesa da un nostro Centro Assistenza. La garanzia risulterà nulla qualora lo smartwatch risulti manomesso o riparato da persone non facenti parte della rete di assistenza Techmade S.r.l. in Italia.

Durante il periodo di validità della garanzia, per i difetti dei materiali e di fabbricazione, gli unici componenti contemplati dalla garanzia sono il display, il touch e i componenti elettronici interni dello smartwatch. Un componente contemplato dalla garanzia verrà riparato gratuitamente o si procederà alla sostituzione dello smartwatch se vengono rilevati difetti di fabbricazione o nei materiali in condizioni normali di utilizzo. In caso di sostituzione, Techmade S.r.l. non può garantire che riceverete uno smartwatch dello stesso modello. Se il modello richiesto non fosse disponibile, sarà sostituito con uno smartwatch di ugual valore e stile analogo.

La presente garanzia non copre quanto segue:

- Danni e/o funzionamento non regolare risultanti da uso non corretto, mancanza di cura, incidenti, normale usura o da materiali liquidi (es. acqua).

Nel caso in cui fossero necessari interventi in garanzia, si prega di inviare lo smartwatch, una copia dello scontrino del rivenditore, il certificato di garanzia e una descrizione del problema al centro autorizzato di assistenza più vicino (per maggiori informazioni scrivere all'indirizzo assistenza@techmade.eu).

Per lavori di riparazione non coperti da questa garanzia, il centro di assistenza può effettuare i servizi richiesti a un costo che dipenderà dal modello dello smartwatch e dal tipo di intervento richiesto. Queste spese sono soggette a variazioni. Tali spese verranno comunicate e dovranno essere accettate prima dell'esecuzione dei servizi.

I costi di spedizione ed altri costi diversi da quelli della riparazione sotto garanzia sono a carico del proprietario dello smartwatch.

La batteria, nel caso dello smartwatch, è inserita al momento di fabbricazione. Ne consegue che la sua durata potrebbe risultare inferiore alle specifiche tecniche illustrate nel nostro libretto di istruzioni.

Tutti gli smartwatch sono realizzati in lega di alluminio, acciaio inossidabile magnetico e plastica prodotti in P.R.C. Gli smartwatch sono prodotti con materiali ipoallergenici nel pieno rispetto delle normative italiane ed internazionali vigenti.

MANUTENZIONE E GARANZIA

Tutti gli smartwatch TECHMADE sono costruiti con criteri tecnici altamente professionali, utilizzando materiali innovativi, testati qualitativamente.

Gli smartwatch TECHMADE sono resistenti all'acqua dolce ma non sono adatti per immersioni e per sport acquatici, poichè potrebbe essere compromessa l'efficacia delle guarnizioni.

Per tutti i modelli si consiglia di non premere i pulsanti / di non estrarre la corona a contatto diretto con l'acqua.

SERVIZIO IN GARANZIA

Per ottenere il servizio di garanzia il cliente deve presentare una copia dello scontrino del rivenditore, una descrizione del problema e il certificato di garanzia debitamente compilato, timbrato e datato dal rivenditore dal quale è stato acquistato lo smartwatch. Le spese postali d'assicurazione per l'invio dello smartwatch ad un centro di servizio autorizzato sono esclusivamente a carico del proprietario dello smartwatch.

GARANZIA INTERNAZIONALE

Il vostro smartwatch è garantito per ventiquattro mesi con decorrenza dalla data di acquisto secondo le condizioni specificate nel presente documento. Questa garanzia ha validità internazionale e copre qualsiasi difetto dei materiali e di fabbricazione.

LA GARANZIA È VALIDA SOLTANTO SE COMPILATA CORRETTAMENTE ED INTEGRALMENTE CON: LA DATA D'ACQUISTO, IL TIMBRO E LA FIRMA DEL CONCESSIONARIO UFFICIALE E LA PROVA D'ACQUISTO.

Sono esclusi dalla garanzia: la batteria, il cinturino, il bracciale, la rottura del display e del touch panel ed eventuali danni causati da usi impropri, negligenza, urti, incidenti e da normale usura.

TECHMADE	Trademark: Techmade S.r.l.
Codice Prodotto/Rif.: TM-DREAMER	F.C.:ZL49
Descrizione: Smartwatch	Software: MOY-DAP5

Tutte le serie di test essenziali sono state eseguite ed il summenzionato prodotto è conforme a tutti i requisiti dettati dalla legge. Questo dispositivo è conforme ai requisiti essenziali e alle altre pertinenti disposizioni della Direttiva RED 2014/53/EU. Tutte le serie di test radio essenziali sono state eseguite.

Limiti nell'uso previsto o nell'uso improprio prevedibile

1. Non smontare il dispositivo. Se è necessaria una riparazione, rivolgersi a un centro di vendita o centro autorizzato di assistenza più vicino (per maggiori informazioni scrivere all'indirizzo assistenza@techmade.eu).
2. È consigliato tenere lontano da apparecchiature elettriche.

3. Non sottoporre l'apparecchio a scosse, urti o vibrazioni.
4. Tenere lontano da fonti di calore (es. termosifoni o cucine).
5. Non afferrare il dispositivo con le mani bagnate mentre è in carica. Ciò potrebbe provocare scosse elettriche o danneggiare seriamente l'apparecchio.
6. Nell'eventualità di un'immersione in acqua salata, risciacquare immediatamente con acqua dolce per evitare eventuali danni. Pertanto sconsigliamo di immergere, quando possibile, il dispositivo in acqua salata per evitare danni alle componenti metalliche (cassa, fibbia, etc) dovute agli agenti corrosivi contenuti in essa.
7. Se il dispositivo cade o viene urtato, le protezioni contro l'acqua potrebbero danneggiarsi.
8. Non ricaricare il dispositivo vicino a materiali infiammabili, che potrebbero prendere fuoco a causa del calore sviluppato.
9. Tenere cura della presa/attacco per la carica della batteria. La batteria può essere ricaricata centinaia di volte prima che sia necessario sostituirla.
10. TECHMADE non è responsabile per i problemi di prestazione causati dalle applicazioni di fornitori diversi da TECHMADE.
11. Non modificare in alcun modo il prodotto. TECHMADE non è responsabile per i problemi di prestazione o incompatibilità causati dalla modifica delle impostazioni di registro o del software del sistema operativo. Il tentativo di personalizzare il sistema operativo potrebbe

causare il malfunzionamento del prodotto o delle applicazioni.

12. Questo prodotto non è un giocattolo. Tenerlo fuori dalla portata dei bambini e degli animali domestici. Prodotto composto da piccole parti. Se ingerite potrebbero provocare pericolo di soffocamento.

13. Rischio di esplosione se la batteria viene sostituita con un tipo errato.

14. Non gettare la batteria nel fuoco o in un forno caldo, né schiacciare o tagliare meccanicamente una batteria. Pericolo esplosione.

15. Non lasciare la batteria in un ambiente circostante a temperatura estremamente elevata o una pressione dell'aria estremamente bassa. Pericolo di un'esplosione o la fuoriuscita di liquidi o gas infiammabili. Non utilizzare in condizioni di bassa pressione atmosferica ad alta quota o a temperature estremamente alte o basse.

Identificazione delle caratteristiche del personale che userà la macchina (fisiche, competenza) e livello di addestramento richiesto per gli utilizzatori

Nessuna formazione particolare per l'utilizzo. Leggere il libretto di istruzioni.

Garanzia del prodotto

Garanzia di 24 mesi per consumatore finale e 12 mesi per operatore professionale. L'apertura o il tentativo di aprire il prodotto annulla la garanzia e potrebbe costituire un pericolo per la sicurezza.

Relative alla sicurezza

Banda di frequenza: 2402-2480MHz

Max Freq.: 6dB (4mW)

RF output: 0 dBm

Maneggiare il dispositivo con delicatezza. Proteggere il dispositivo da urti e cadute.

Ambientali (temperatura, umidità)

Temperature di lavoro: -20°C~40°C/4°F~104°F

Livello di pulizia

Utilizzare un panno morbido e asciutto. Non utilizzare alcool o altre soluzioni detergenti.

Ricarica batteria

Per caricare la batteria, utilizzare unicamente il cavo in dotazione. Non cercare di pulire l'unità con solventi chimici, potreste danneggiare la finitura. Strofinare con un panno pulito e asciutto o leggermente inumidito.

Waterproof

Il dispositivo è un dispositivo water resistant, il che significa che è a prova di pioggia e a prova di spruzzi. Se un dispositivo ha un grado di resistenza IP67 significa che:

IP6X- Resistente alla Polvere. E' protetto completamente dall'ingresso della polvere. IPX7- Protezione dall'Acqua: Protezione da immersioni temporanee in acqua (tra 15 cm e 1 m di profondità per un massimo di 30 minuti).

Asciugatura

Non tentare di asciugare il prodotto utilizzando un forno a micro onde, forno tradizionale, asciugacapelli o alte fonti di calore. Utilizzare un panno asciutto o un detergente leggero.

Istruzioni RAEE

La direttiva europea 2012/19/UE sui rifiuti di apparecchiature elettriche ed elettroniche (RAEE) prevede che questi apparecchi non debbano essere smaltiti nel normale flusso dei rifiuti solidi urbani, ma che vengano raccolti separatamente per ottimizzare il flusso di recupero e riciclaggio dei materiali che li compongono ed impedire potenziali danni per la salute e per l'ambiente dovuti alla presenza di sostanze potenzialmente pericolose. Il simbolo del bidone sbarrato è riportato su tutti i prodotti per ricordarlo. I rifiuti possono essere conferiti agli appositi centri di raccolta, oppure, possono essere consegnati gratuitamente al distributore all'atto di acquisto di una nuova apparecchiatura equivalente o senza obbligo di un acquisto per le apparecchiature di dimensioni minori di 25cm. Per ulteriori informazioni sulla corretta dismissione di questi apparecchi ci si può rivolgere al servizio pubblico preposto.



Scatola - Carta

PAP 22

Interni - Plastica

EVA 7



OTHER



PAP



**RACCOLTA
DIFFERENZIATA**

Interni - Carta

PAP 22

**SEGUI LE INDICAZIONI
DEL TUO COMUNE**

ISTRUZIONI

1. Istruzioni per la ricarica

Caricare il dispositivo prima dell'uso.

Per ricaricare il dispositivo, inserire la porta USB in un caricabatterie (5V $\overline{\text{---}}$ 1A) o PC e posizionare correttamente sulla base di ricarica lo smartwatch.



Avviso:

- 1) Utilizzare il caricabatterie solo su una superficie piatta e stabile.
- 2) Se c'è un ostacolo tra lo smartwatch e il cavo di ricarica, lo smartwatch potrebbe non caricarsi correttamente.
- 3) Dopo aver caricato lo smartwatch, scollegare l'alimentazione (non lasciare il dispositivo in carica per intere nottate). Per evitare di danneggiare il dispositivo, utilizzare unicamente il cavo in dotazione.
- 4) Non utilizzare se il dispositivo di ricarica è danneggiato.
- 5) Scollegare il dispositivo di ricarica durante la pulizia dello smartwatch, durante un temporale o durante un prolungato periodo di inutilizzo.
- 6) Non tentare di smontare o modificare lo smartwatch e il cavo di ricarica.
- 7) Non torcere o pizzicare il cavo di ricarica.

8) Non tentare di rimuovere o sostituire la batteria. Le sostanze contenute in questo prodotto e la batteria possono causare danni all'ambiente o alla salute. Si prega di smaltirlo correttamente.

2. Scaricare l'app

Eseguire una scansione del seguente QR code per scaricare l'app:



3. Connessione Bluetooth



4. Azioni touch screen



1. Accensione/spengimento: premere a lungo per accendere/spegnere il dispositivo; premere brevemente per accendere/spegnere lo schermo.
2. Sensore (sul retro)
3. Slot ricarica (sul retro)

Azioni:

Scorrimento a sinistra/destra e su/giù per scorrere le diverse voci di menù



5. Menù rapido

Scorrere verso il basso per visualizzare le diverse icone da cliccare per un rapido accesso alla sezione scelta.

Per attivare la funzione chiamata collegare lo smartwatch anche al bluetooth dello smartphone premendo sull'icona 

6. Menù Principale e Funzioni

Scegli le funzioni da inserire nel menù principale cliccando sul tasto "+".

Queste funzioni non possono sostituire gli strumenti medicali. Questo prodotto non è un dispositivo medico. Non deve essere utilizzato per nessuna diagnosi né per altre applicazioni mediche.

Funzione chiamata: per attivare e utilizzare la funzione chiamata, il registro chiamate, il tastierino numerico ed i contatti.

Ass. vocale: permette di interagire con lo smartphone tramite comandi vocali.

*Configurare lo smartphone con l'assistente vocale preferito.

Attività: Misurazione delle distanza e delle calorie.

Le statistiche si azzereranno alla fine della giornata.

Sleep monitor: Visualizzare i dati dello sleep monitor.



Frequenza cardiaca: Misurazione dei battiti cardiaci.



Pressione sanguigna:
Misurazione della pressione sanguigna.



Saturazione di ossigeno: Misurazione della saturazione di ossigeno.



Sport: Clicca sulla schermata per scegliere lo sport desiderato (più di 80 tipi di sport). Lo smartwatch mostrerà l'ultima misurazione.

N.B.: premere il tasto laterale per Pausa/Stop.

Meteo: Mostrerà le previsioni meteo odierne e del giorno successivo. Esse si aggiorneranno automaticamente dopo la connessione all'app.



Remote camera: Dopo la connessione, è possibile scattare foto premendo il pulsante sullo smartwatch.



Remote Music player: Dopo la connessione, è possibile ascoltare la tua musica preferita.



Notifiche: Mostrerà le ultime notifiche ricevute da Twitter, Facebook, Whatsapp e messaggi.

N.B.: È possibile attivare/disattivare questa funzione tramite app.



Altre funzioni: Giochi, Cronometro, Sveglia e promemoria, Timer, Sedentary reminder, Promemoria bere, Wrist sense, 3 Watchfaces preimpostati + 1 Watchface editabile + Watchfaces scaricabili tramite app.

7. Risoluzione dei problemi

- Non riesco a collegare lo smartwatch

1) Controllare che il GPS e il Bluetooth dello smartphone siano attivi.

2) Assicurarsi che lo smartwatch e lo smartphone non siano troppo distanti tra loro. La connessione deve avvenire entro 10 metri.

3) Assicurarsi che lo smartphone non sia in modalità aereo. In modalità aereo, lo smartwatch non può essere collegato.

4) Assicurarsi che lo smartwatch non sia collegato ad un altro account o smartphone.

5) Assicurarsi che il sistema operativo del tuo smartphone sia Android 4.4 o successivo o iOS 9.0 o successivo.

6) Assicurarsi che non sia già attiva una connessione precedente; nel caso, dissociarla e riaccoppiare esclusivamente tramite l'app.

- Non riesco a sincronizzare i dati dell'orologio

1) Controllare che il Bluetooth dello smartphone siano attivi.

2) Assicurarsi che lo smartwatch e lo smartphone non siano troppo distanti tra loro. La connessione deve avvenire entro 10 metri.

3) Assicurarsi che lo smartphone non sia in modalità aereo. In modalità aereo, lo smartwatch non può essere collegato.

4) Assicurarsi che lo smartwatch sia collegato allo smartphone tramite l'app.

- Non riesco a ricevere le notifiche

1) Assicurarsi che siano attivi i permessi di notifica sull'app.

2) Assicurarsi che lo smartwatch e lo smartphone non siano troppo distanti tra loro. La connessione deve avvenire entro 10 metri.

- Il promemoria allarme/programmazione non funziona

Assicurarsi che le impostazioni siano state "salvate" dopo essere state modificate nell'app.

- Il valore della frequenza cardiaca non è preciso o non può essere rilevato

Assicurarsi che il sensore della frequenza cardiaca sia pulito e indossare il dispositivo saldamente. Non spostarsi durante il rilevamento, sedersi e mantenere una corretta posizione in modo da avere un valore della frequenza cardiaca più preciso.

DICHIARAZIONE DI CONFORMITÀ



MODEL: TM-DREAMER Descrizione: Smartwatch

Noi, Techmade S.r.l. Dichiariamo sotto la nostra esclusiva responsabilità che il prodotto a cui si riferisce il presente documento è conforme alle seguenti norme:

SICUREZZA	EN 62368-1:2014+A11:2017
EMC	ETSI EN 301 489-1 V2.2.3 (2019-11)
	ETSI EN 301 489-17 V3.2.4 (2020-09)
	EN 55032:2015+A11:2020
	EN 55035:2017+A11:2020
	EN IEC 61000-3-2:2019
	EN 61000-3-3:2013+A1:2019
RADIO	ETSI EN 300 328 V2.2.2 (2019-07)
SALUTE	EN 62479:2011

Si dichiara con il presente documento che tutte le serie di test e radio essenziali sono state eseguite e che il summenzionato prodotto è conforme a tutti i requisiti essenziali della Direttiva RED 2014/53/EU



CEO Mario De Sena

TECHMADE s.r.l.
S. Leg. Via Libertà, 25
80055 Portici (NA)
S. Qp. Zona Industriale ASI
Loc. Tavolite - 81025 Marcianise (CE)
P. IVA e C.F. 07348211215

Data 16/12/2022

Made in China

I prodotti TECHMADE sono garantiti per 2 anni per tutti i malfunzionamenti e difetti di fabbrica.

Per qualsiasi informazione Vi preghiamo di rivolgerVi al Vs. rivenditore o di visitare il sito www.techmade.eu

Prodotto importato da TECHMADE Srl - Via Libertà, 25 - 80055 Portici (NA). Tel. +39 0823 609112 PBX Fax +39 0823 214667 e-mail: info@techmade.eu



DREAMER

SMARTWATCH

USER MANUAL - EN

READ CAREFULLY AND KEEP

We thank you for your preference by choosing a TECHMADE product. Please read the instructions in this manual carefully.

Your TECHMADE smartwatch is guaranteed by Techmade S.r.l. for a period of two years from the date of purchase under the terms and conditions of the warranty. As proof of purchase, a copy of the receipt and the stamp of the authorized dealer on the warranty certificate are required in the space provided. The guarantee covers material and manufacturing defects. Your smartwatch will be repaired free of charge by our Service Center. The warranty will be void if the smartwatch is tampered with or repaired by people who are not part of the Techmade S.r.l. service network. in Italy.

During the warranty period, for material and manufacturing defects, the only components covered by the warranty are the display, the touch and the internal electronic components of the smartwatch. A component covered by the warranty will be repaired free of charge or the smartwatch will be replaced if manufacturing or material defects are found under normal conditions of use. In case of replacement, Techmade S.r.l. cannot guarantee that you will receive a smartwatch of the same model. If the requested model is not available, it will be replaced with a smartwatch of equal value and similar style.

This warranty does not cover the following:

- Damage and / or improper operation resulting from incorrect use, lack of care, accidents, normal wear and tear or from liquid materials (eg water).

In the event that warranty interventions are required, please send the smartwatch, a copy of the retailer's receipt, the warranty certificate and a description of the problem to the nearest authorized service center (for more information write to the assistenza@techmade.eu).

For repair work not covered by this warranty, the service center can carry out the requested services at a cost that will depend on the model of the smartwatch and the type of intervention required. These charges are subject to change. These expenses will be communicated and must be accepted before the execution of the services.

Shipping costs and other costs other than repairs under warranty are the responsibility of the owner of the smartwatch.

The battery, in the case of the smartwatch, is inserted at the time of manufacture. As a result, its duration may be shorter than the technical specifications illustrated in our instruction booklet.

All smartwatches are made of aluminum alloy, magnetic stainless steel and plastic produced in P.R.C.

Smartwatches are produced with hypoallergenic materials in full compliance with current Italian and

international regulations.

MAINTENANCE AND WARRANTY

All TECHMADE smartwatches are built with highly professional technical criteria, using innovative materials, quality tested.

TECHMADE smartwatches are resistant to fresh water but are not suitable for diving and water sports, as the effectiveness of the seals could be compromised.

For all models it is recommended not to press the buttons / not to extract the crown in direct contact with water.

WARRANTY SERVICE

To obtain the warranty service, the customer must present a copy of the retailer's receipt, a description of the problem and the warranty certificate duly completed, stamped and dated by the retailer from whom the smartwatch was purchased. The postage insurance costs for sending the smartwatch to an authorized service center are exclusively borne by the owner of the smartwatch.

INTERNATIONAL WARRANTY

Your smartwatch is guaranteed for twenty-four months

starting from the date of purchase according to the conditions specified in this document. This guarantee is valid internationally and covers any material and manufacturing defects.

THE WARRANTY IS VALID ONLY IF COMPLETED CORRECTLY AND COMPLETELY WITH: THE DATE OF PURCHASE, THE STAMP AND SIGNATURE OF THE OFFICIAL DEALER AND THE PROOF OF PURCHASE.

The following are excluded from the guarantee: the battery, the strap, the bracelet, the breakage of the display and the touch panel and any damage caused by improper use, negligence, shocks, accidents and normal wear and tear.

TECHMADE	Trademark: Techmade S.r.l.
Product Code / Ref.: TM-DREAMER	F.C.:ZL49
Description: Smartwatch	Software:MOY-DAP5

All essential test series have been performed and the aforementioned product complies with all legal requirements. This device complies with the essential requirements and other relevant provisions of the RED 2014/53/EU Directive. All essential radio test series have been performed.

Limitations in Intended Use or Foreseeable Misuse

1. Do not disassemble the device. If a repair is required, contact the nearest sales center or authorized service center (for more information, write to

assistenza@techmade.eu).

2. It is recommended to keep away from electrical equipment.

3. Do not subject the device to shocks, impacts or vibrations.

4. Keep away from heat sources (e.g. radiators or cookers).

5. Do not hold the device with wet hands while it is charging. This could cause electric shock or seriously damage the appliance.

6. In the event of immersion in salt water, rinse immediately with fresh water to avoid any damage. We therefore advise against immersing, when possible, the device in salt water to avoid damage to the metal components (case, buckle, etc.) due to the corrosive agents contained in it.

7. If the device is dropped or bumped, the water guards may be damaged.

8. Do not recharge the device near flammable materials, which could catch fire due to the heat developed.

9. Take care of the battery charging plug/socket. The battery can be recharged hundreds of times before it needs to be replaced.

10. TECHMADE is not responsible for performance problems caused by applications from vendors other than TECHMADE.

11. Do not modify the product in any way. TECHMADE is not responsible for performance problems or incompatibilities caused by modifying operating system software or registry settings. Attempting to customize the

operating system may cause the product or applications to malfunction.

12. This product is not a toy. Keep it out of the reach of children and pets. Product composed of small parts. If swallowed, they could cause a choking hazard.

13. Risk of explosion if battery is replaced by an incorrect type.

14. Do not throw the battery into a fire or hot oven, or mechanically crush or cut a battery. Danger of explosion.

15. Do not leave the battery in an extremely high temperature or extremely low air pressure surrounding environment. Danger of an explosion or the leakage of flammable liquids or gases. Do not use in conditions of low atmospheric pressure at high altitudes or in extremely high or low temperatures.

Identification of the characteristics of the personnel who will use the machine (physical, competence) and level of training required for users

No particular training for use. Read the instruction booklet.

Product warranty

24 months warranty for the final consumer and 12 months for professional operators. Opening or attempting to open the product will void the warranty and may constitute a safety hazard.

Safety related

Frequency band: 2402-2480 MHz

Max Freq.: 6dB (4mW)

RF output: 0 dBm

Handle the device gently. Protect the device from bumps and falls.

Environmental (temperature, humidity)

Working temperatures: -20°C~40°C/4°F~104°F

Cleanliness level

Use a soft, dry cloth. Do not use alcohol or other cleaning solutions.

Battery charging

To charge the battery, use only the supplied cable. Do not try to clean the unit with chemical solvents, it could damage the finish. Wipe with a clean, dry or slightly moistened cloth.

Waterproof

The device is a water resistant device, which means it is rain proof and splash proof. If a device has an IP67 degree of resistance it means that:

IP6X - Dust Resistant. It is completely protected from the ingress of dust. IPX7 - Water Protection: Protection from temporary immersion in water (between 15cm and 1m depth for up to 30 minutes).

Drying

Do not try to dry the product using a microwave oven,

traditional oven, hairdryer or other sources of heat. Use a dry cloth or mild detergent.

WEEE instructions

The European directive 2012/19/EU on waste electrical and electronic equipment (WEEE) provides that these appliances must not be disposed of in the normal municipal solid waste stream, but must be collected separately to optimize the flow of recovery and recycling of the materials that make them up and prevent potential damage to health and the environment due to the presence of potentially dangerous substances. The crossed out bin symbol is featured on all products as a reminder. The waste can be delivered to the appropriate collection centers, or can be delivered free of charge to the distributor upon purchase of a new equivalent equipment or without the obligation to purchase equipment smaller than 25cm. For further information on the correct disposal of these devices, please contact the relevant public service.



Box - Paper

PAP 22

Interior - Plastic

EVA 7



OTHER



PAP



WASTE
SORTING

Interior - Paper

PAP 22

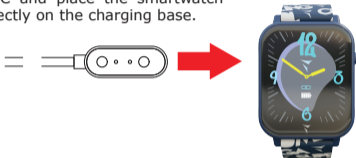
FOLLOW THE DIRECTIONS
OF YOUR COUNTRY

INSTRUCTIO

1. Charging instructions

Charge the device before use.

To recharge the device, insert the USB port into a charger (5V \approx 1A) or PC and place the smartwatch correctly on the charging base.



I notify:

- 1) Use the charger only on a flat and stable surface.
- 2) If there is an obstacle between the smartwatch and the charging cable, the smartwatch may not charge properly.
- 3) After charging the smartwatch, disconnect the power (do not leave the device charging for whole nights). To avoid damaging the device, use only the supplied cable.
- 4) Do not use if the charging device is damaged.
- 5) Disconnect the charging device when cleaning the smartwatch, during a thunderstorm or during a prolonged period of non-use.
- 6) Do not attempt to disassemble or modify the smartwatch and charging cable.
- 7) Do not twist or pinch the charging cable.

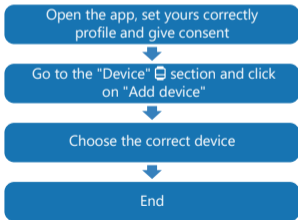
8) Do not attempt to remove or replace the battery. The substances contained in this product and the battery can cause harm to the environment or health. Please dispose of it properly.

2. Download the app

Scan the following QR code for download the app:



3. Bluetooth connection



4. Touch screen actions



1. Power on/off: long press to power on/off the device; short press to turn on/off the screen.
2. Sensor (on the back)
3. Charging slot (on the back)


Actions:

Scroll left/right and up/down to scroll through the different ones menu items



5. Quick menu

Scroll down to view the different icons to click for quick access to the chosen section.

Press on the  icon to activate call function.

6. Main Menu and Functions

Choose the functions to be included in the main menu by clicking on the "+" key.

These functions cannot replace medical instruments. This product is not a medical device. It should not be used for any diagnosis or other medical applications.

Call Function: Swipe left to activate and use the call, call log, dial pad and contacts function.



Voice assistant: allows you to interact with your smartphone via voice commands.

* Configure your smartphone with your favorite voice assistant



Steps: Distance and calorie measurement. The stats will reset to zero at the end of the day.



Sleep monitor: Display i sleep monitor data.



Heart rate: Measurement of beats cardiac.



Blood pressure: Pressure measurement sanguine.



Oxygen saturation: Measurement of oxygen saturation



Sport: Click on the screen to choose the desired sport (plus 80 types of sport). The smartwatch will show the last measurement.

N.B .: press the side button for Pause/Stop

Weather: It will show today's and next day's weather forecasts. They will automatically update after connecting to the app.



Remote camera: After the connection, it is possible to take pictures by pressing the button on the smartwatch.



Remote Music player: After connecting, you can listen to your favorite music.



Notifications: It will show the latest notifications received from Twitter, Facebook, Whatsapp and messages. N.B .: You can activate/deactivate this function via the app.



Other functions: Games, Stopwatch, Alarm and reminder, Timer, Sedentary reminder, Drinking reminder, Wrist sense, 3 preset Watchfaces + 1 editable Watchface + Watchfaces downloadable via app.

7. Troubleshooting

- I can't connect the smartwatch

- 1) Check that the GPS and Bluetooth of the smartphone are turned on.
- 2) Make sure that the smartwatch and the smartphone are not too far apart. The connection must be made within 10 meters.

- 3) Make sure your smartphone is not in airplane mode. In airplane mode, the smartwatch cannot be connected.
- 4) Make sure that the smartwatch is not linked to another account or smartphone.
- 5) Make sure your smartphone's operating system is Android 4.4 or later or iOS 9.0 or later.
- 6) Make sure that a previous connection is not already active; if necessary, disassociate it and re-pair it exclusively through the app.

- I can't synchronize the clock data

- 1) Check that the Bluetooth of the smartphone are turned on.
- 2) Make sure that the smartwatch and the smartphone are not too far apart. The connection must be made within 10 meters.
- 3) Make sure your smartphone is not in airplane mode. In airplane mode, the smartwatch cannot be connected.
- 4) Make sure the smartwatch is connected to the smartphone via the app.

- I can't get notifications

- 1) Make sure that the notification permissions on the app are active.
- 2) Make sure that the smartwatch and the smartphone are not too far apart. The connection must be made within 10 meters.

- The alarm / schedule reminder does not work

Make sure the settings have been "saved" after being changed in the app.

- The heart rate value is not accurate or cannot be detected

Make sure the heart rate sensor is clean and wear the device securely. Do not move during the survey, sit down and maintain a correct position in order to have a more accurate heart rate value.

DECLARATION OF CONFORMITY



MODEL: TM-DREAMER Description: Smartwatch

We, Techmade S.r.l. We declare under our sole responsibility that the product to which this document refers complies with the following standards:

SAFETY	EN 62368-1:2014+A11:2017
EMC	ETSI EN 301 489-1 V2.2.3 (2019-11)
	ETSI EN 301 489-17 V3.2.4 (2020-09)
	EN 55032:2015+A11:2020
	EN 55035:2017+A11:2020
	EN IEC 61000-3-2:2019
	EN 61000-3-3:2013+A1:2019
RADIO	ETSI EN 300 328 V2.2.2 (2019-07)
HEALTH	EN 62479:2011

We hereby declare that all essential radio and test series have been performed and that the aforementioned product complies with all essential requirements of the RED 2014/53/EU Directive



CEO Mario De Sena

TECHMADE s.r.l.
S. Leg. Via Libertà, 25
80055 Portici (NA)
S. Qp. Zona Industriale ASI
Loc. Tavolite - 81025 Marigliano (CE)
P. IVA e C.F. 07348211215

Data 16/12/2022

Made in China

TECHMADE products are guaranteed for 2 years for all malfunctions and manufacturing defects.

For any information please contact your dealer or visit the website www.techmade.eu

Product imported by TECHMADE Srl - Via Libertà, 25 - 80055 Portici (NA). Tel. +39 0823 609112 PBX Fax +39 0823 214667 e-mail: info@techmade.eu



DREAMER

SMARTWATCH

MANUAL DEL USUARIO - ES

LEA CUIDADOSAMENTE Y GUARDE

Gracias por elegir un producto TECHMADE de su preferencia. Lea atentamente las instrucciones de este manual.

Su reloj inteligente TECHMADE está garantizado por Techmade S.r.l. durante un período de dos años a partir de la fecha de compra según los términos y condiciones de la garantía. Se requiere una copia del recibo y el sello del distribuidor autorizado en el certificado de garantía en el espacio proporcionado como prueba de compra. La garantía cubre defectos de material y fabricación. Su reloj inteligente será reparado de forma gratuita por uno de nuestros Centros de Servicio. La garantía quedará anulada si el reloj inteligente es manipulado o reparado por personas que no forman parte de la red de asistencia de Techmade S.r.l. en Italia.

Durante el período de garantía, por defectos de material y fabricación, los únicos componentes cubiertos por la garantía son la pantalla, la pantalla táctil y los componentes electrónicos internos del reloj inteligente. Un componente cubierto por la garantía será reparado sin cargo o el reloj inteligente será reemplazado si se encuentran defectos en la mano de obra o en los materiales durante el uso normal. En caso de sustitución, Techmade S.r.l. no puede garantizar que recibirá un reloj inteligente del mismo modelo. Si el modelo solicitado no está disponible, se reemplazará con un reloj inteligente de igual valor y estilo similar.

Esta garantía no cubre lo siguiente:

- Daños y/o mal funcionamiento resultantes del mal uso, falta de cuidado, accidentes, desgaste normal o de materiales líquidos (por ejemplo, agua).

En caso de que se requieran intervenciones de garantía, envíe el reloj inteligente, una copia del recibo del minorista, el certificado de garantía y una descripción del problema al centro de asistencia autorizado más cercano (para obtener más información, escriba a assistenza@techmade.eu).

Para los trabajos de reparación no cubiertos por esta garantía, el centro de asistencia puede realizar los servicios solicitados con un coste que dependerá del modelo de reloj inteligente y del tipo de intervención solicitada. Estos cargos están sujetos a cambios. Estos gastos serán comunicados y deberán ser aceptados antes de la ejecución de los servicios.

Los gastos de envío y otros gastos distintos a los de la reparación en garantía corren a cargo del propietario del reloj inteligente.

La batería, en el caso del reloj inteligente, se inserta en el momento de la fabricación. De ello se deduce que su duración podría ser inferior a las especificaciones técnicas ilustradas en nuestro folleto de instrucciones.

Todos los relojes inteligentes están hechos de aleación de aluminio, acero inoxidable magnético y plástico producido en P.R.C. Los relojes inteligentes se fabrican con materiales hipoalergénicos en pleno cumplimiento de las normativas italianas e internacionales vigentes.

MANTENIMIENTO Y GARANTÍA

Todos los relojes inteligentes TECHMADE están contruirdos con criterios técnicos altamente profesionales, utilizando materiales innovadores y cualitativamente probados.

Los relojes inteligentes TECHMADE son resistentes al agua dulce pero no son aptos para el buceo y los deportes acuáticos, ya que la eficacia de los sellos podría verse comprometida.

Para todos los modelos, se recomienda no presionar los botones / y no sacar la corona en contacto directo con el agua.

SERVICIO DE GARANTÍA

Para obtener el servicio de garantía, el cliente debe presentar una copia del recibo del minorista, una descripción del problema y el certificado de garantía debidamente completado, sellado y fechado del minorista donde se compró el reloj inteligente. Los costos del seguro postal para enviar el reloj inteligente a un centro de servicio autorizado son responsabilidad exclusiva del propietario del reloj inteligente.

GARANTÍA INTERNACIONAL

Su reloj inteligente tiene una garantía de veinticuatro meses a partir de la fecha de compra según las condiciones especificadas en este documento. Esta garantía tiene validez internacional y cubre cualquier defecto de material o fabricación.

LA GARANTÍA ES VÁLIDA SÓLO SI SE COMPLETA

CORRECTAMENTE Y EN SU TOTALIDAD CON: LA FECHA DE COMPRA, EL SELLO Y LA FIRMA DEL DISTRIBUIDOR OFICIAL Y LA PRUEBA DE COMPRA.

Quedan excluidos de la garantía: la batería, la correa, el brazalete, la rotura de la pantalla y del panel táctil y cualquier daño causado por un uso inadecuado, negligencia, golpes, accidentes y desgaste normal.

TECHMADE	Trademark: Techmade S.r.l.
Código de producto/Ref.:TM-DREAMER	F.C.:ZL49
Descripción: Smartwatch	Software:MOY-DAP5

Se han realizado todas las series de pruebas esenciales y el producto anterior cumple con todos los requisitos legales. Este dispositivo cumple con los requisitos esenciales y otras disposiciones relevantes de la Directiva RED 2014/53/EU. Se han realizado todas las series de pruebas de radio esenciales.

Limitaciones en el uso previsto o mal uso previsible

1. No desmonte el dispositivo. Si se requiere una reparación, comuníquese con el centro de ventas o centro de servicio autorizado más cercano (para más información, escriba a asistencia@techmade.eu).
2. Se recomienda mantener alejado de equipos eléctricos.
3. No someta el dispositivo a golpes, impactos o vibraciones.
4. Mantener alejado de fuentes de calor (por ejemplo,

radiadores o cocinas).

5. No sostenga el dispositivo con las manos mojadas mientras se está cargando. Esto podría causar una descarga eléctrica o dañar gravemente el aparato.

6. En caso de inmersión en agua salada, aclarar inmediatamente con agua dulce para evitar daños. Por lo tanto, desaconsejamos sumergir el dispositivo, cuando sea posible, en agua salada para evitar daños en los componentes metálicos (caja, hebilla, etc.) debido a los agentes corrosivos que contiene.

7. Si el dispositivo se cae o se golpea, las protecciones contra el agua pueden dañarse.

8. No recargue el dispositivo cerca de materiales inflamables, que podrían incendiarse debido al calor desarrollado.

9. Cuide el enchufe/toma de carga de la batería. La batería se puede recargar cientos de veces antes de que sea necesario reemplazarla.

10. TECHMADE no es responsable de los problemas de rendimiento causados por aplicaciones de proveedores distintos a TECHMADE.

11. No modifique el producto de ninguna manera. TECHMADE no es responsable de los problemas de rendimiento o incompatibilidades causados por la modificación del software del sistema operativo o la configuración del registro. Si intenta personalizar el sistema operativo, es posible que el producto o las aplicaciones no funcionen correctamente.

12. Este producto no es un juguete. Manténgalo fuera del alcance de los niños y las mascotas. Producto

compuesto por piezas pequeñas. Si se tragan, podrían causar peligro de asfixia.

13. Riesgo de explosión si la batería se reemplaza por una del tipo incorrecto.

14. No arroje la batería al fuego ni a un horno caliente, ni la aplaste o corte mecánicamente. Peligro de explosión.

15. No deje la batería en un ambiente circundante de temperatura extremadamente alta o presión de aire extremadamente baja. Peligro de explosión o de fuga de líquidos o gases inflamables. No lo use en condiciones de baja presión atmosférica a grandes altitudes o en temperaturas extremadamente altas o bajas.

Identificación de las características del personal que utilizará la máquina (física, habilidades) y nivel de capacitación requerido para los usuarios

Sin entrenamiento especial para su uso. Lea el folleto de instrucciones.

Garantía del producto

24 meses de garantía para consumidor final y 12 meses para operador profesional. Abrir o intentar abrir el producto anula la garantía y puede representar un peligro para la seguridad.

Relacionado con la seguridad

Banda de frecuencia: 2402-2480 MHz

Frecuencia máx.: 6 dB (4 mW)

Salida RF: 0dBm

Manipule el dispositivo con cuidado. Protege tu dispositivo de golpes y caídas.

Ambiental (temperatura, humedad)

Temperaturas de trabajo: -20°C~40°C/4°F~104°F

Nivel de limpieza

Utilice un paño suave y seco. No utilice alcohol u otras soluciones de limpieza.

Recarga de batería

Para cargar la batería, utilice únicamente el cable proporcionado. No intente limpiar la unidad con solventes químicos, podría dañar el acabado. Frotar con un paño limpio, seco o ligeramente humedecido.

Waterproof

El dispositivo es resistente al agua, lo que significa que es a prueba de lluvia y salpicaduras. Si un dispositivo tiene una clasificación de resistencia IP67, significa que: IP6X: resistente al polvo. Está totalmente protegido contra la entrada de polvo. IPX7- Water Protection: Protección contra inmersión temporal en agua (entre 15cm y 1m de profundidad por hasta 30 minutos).

El secado

No intente secar el producto con un horno de microondas, un horno tradicional, un secador de pelo o fuentes de calor intenso. Utilice un paño seco o un detergente

suave.

Instrucciones RAEE

La directiva europea 2012/19/UE sobre residuos de aparatos eléctricos y electrónicos (RAEE) exige que estos aparatos no se desechen en el flujo normal de residuos sólidos municipales, sino que se recojan por separado para optimizar el flujo de recuperación y reciclaje de los materiales que los componen y previenen posibles daños a la salud y al medio ambiente por la presencia de sustancias potencialmente peligrosas. El símbolo del contenedor de basura tachado aparece en todos los productos como recordatorio. Los residuos se pueden llevar a los centros de recogida correspondientes, o se pueden entregar gratuitamente al distribuidor con la compra de un nuevo equipo equivalente o sin la obligación de comprar equipos de menos de 25 cm. Para más información sobre la correcta eliminación de estos aparatos, contacte con el servicio público responsable.



Caja - Papel

PAP 22

Interior - Plástico

EVA 7



OTHER



PAP



RECOPIACIÓN
DIFERENCIADO

Interior - Papel

PAP 22

SIGA LAS INDICACIONES
DE TU MUNICIPIO

INSTRUCCIONES

1. Instrucciones de recarga

Cargue el dispositivo antes de usarlo.

Para recargar el dispositivo, inserte el puerto USB en un cargador (5V $\overline{\text{---}}$ 1A) o PC y colóquelo correctamente en la base de carga el reloj inteligente



Notifico:

- 1) Solo use el cargador en una superficie plana estable.
- 2) Si hay un obstáculo entre el reloj inteligente y el cable de carga, es posible que el reloj inteligente no se cargue correctamente.
- 3) Después de cargar el reloj inteligente, desconecte la alimentación (no deje el dispositivo cargándose durante la noche). Para evitar dañar el dispositivo, utilice únicamente el cable proporcionado.
- 4) No lo use si el dispositivo de carga está dañado.
- 5) Desenchufe el dispositivo de carga cuando limpie el reloj inteligente, durante una tormenta eléctrica o cuando no esté en uso durante mucho tiempo.
- 6) No intente desmontar ni modificar el reloj inteligente ni el cable de carga.
- 7) No retuerza ni pellizque el cable de carga.
- 8) No intente quitar o reemplazar la batería. Las sustancias

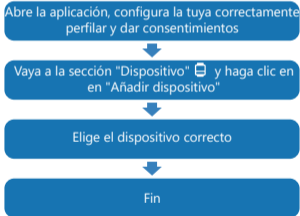
contenidas en este producto y la batería pueden dañar el medio ambiente o la salud humana. Deséchelo correctamente.

2. Descarga la aplicación

Escanea el siguiente código QR para descargar la aplicación:



3. Conexión bluetooth



4. Acciones de la pantalla táctil



1. Encendido/apagado: pulsación larga para encender/apagar el dispositivo; presione brevemente para encender/apagar la pantalla.
2. Sensor (en la parte posterior)
3. Ranura de carga (en la parte posterior)

Comportamiento:

Desplazarse a la izquierda/derecha y arriba/abajo para desplazarse por los diferentes elementos de menú



5. Menú rápido

Desplácese hacia abajo para ver los diferentes iconos en los que hacer clic para acceder rápidamente a la sección elegida.

Para activar la función de llamada, conecta también el reloj inteligente al bluetooth del smartphone pulsando sobre el icono



6. Menú principal y funciones

Elija las funciones que se incluirán en el menú principal haciendo clic en la tecla "+".

Estas funciones no pueden reemplazar los instrumentos médicos. Este producto no es un dispositivo médico. No debe utilizarse para ningún diagnóstico u otras aplicaciones médicas.

Función de llamada: para activar y utilizar la función de llamada, registro de llamadas, teclado numérico y contactos.

Asistente de voz : le permite interactuar con su teléfono inteligente a través de comandos de voz.

*Configura tu smartphone con tu asistente de voz preferido.

Actividad: Medición de distancia y calorías.

Las estadísticas se restablecerán al final del día.

Monitor de sueño: Ver i datos del monitor de sueño.



Frecuencia cardíaca: Medición de los latidos del corazón.



Presión arterial:
Medición de la presión arterial.



Saturación de oxígeno: Medición de la saturación de oxígeno.



Deportes: Haga clic en la pantalla para elegir el deporte deseado (más de 80 tipos de deportes). El reloj inteligente mostrará la última medición.

N.B.: presione la tecla lateral para Pausa/Parar.

Clima: mostrará el pronóstico del tiempo para hoy y para el día siguiente. Se actualizarán automáticamente después de conectarse a la aplicación.



Cámara remota: después de conectarse, puede tomar fotos presionando el botón en el reloj inteligente.



Reproductor de música remoto: después de conectarse, puede escuchar su música favorita.



Notificaciones: Mostrará las últimas notificaciones recibidas de Twitter, Facebook, Whatsapp y mensajes.

N.B.: Esta función se puede activar/desactivar a través de la aplicación.



Otras funciones: Juegos, Cronómetro, Alarma y recordatorio, Temporizador, Recordatorio sedentario, Recordatorio de bebida, Sensor de muñeca, 3 Watchfaces preestablecidos + 1 Watchface editable + Watchfaces descargables a través de la aplicación.

7. Resolución de problemas

- No puedo conectar el reloj inteligente

1) Comprueba que el GPS y el Bluetooth de tu smartphone estén activos.

2) Asegúrese de que el reloj inteligente y el teléfono inteligente no estén demasiado separados. La conexión

debe tener lugar dentro de los 10 metros.

3) Asegúrese de que su teléfono inteligente no esté en modo avión. En modo avión, el reloj inteligente no se puede conectar.

4) Asegúrese de que el reloj inteligente no esté vinculado a otra cuenta o teléfono inteligente.

5) Asegúrese de que el sistema operativo de su teléfono inteligente sea Android 4.4 o posterior o iOS 9.0 o posterior.

6) Asegúrese de que una conexión anterior no esté ya activa; si es así, desvincúlelo y vuelva a emparejarlo exclusivamente a través de la aplicación.

- No puedo sincronizar los datos del reloj

1) Verifique que el Bluetooth del teléfono inteligente esté encendido.

2) Asegúrese de que el reloj inteligente y el teléfono inteligente no estén demasiado separados. La conexión debe tener lugar dentro de los 10 metros.

3) Asegúrese de que su teléfono inteligente no esté en modo avión. En modo avión, el reloj inteligente no se puede conectar.

4) Asegúrese de que el reloj inteligente esté conectado al teléfono inteligente a través de la aplicación.

- No puedo recibir notificaciones

1) Asegúrese de que los permisos de notificación estén habilitados en la aplicación.

2) Asegúrese de que el reloj inteligente y el teléfono inteligente no estén demasiado separados. La conexión debe tener lugar dentro de los 10 metros.

- El recordatorio de alarma/programación no funciona
Asegúrese de que la configuración se haya "guardado" después de cambiarla en la aplicación.
- El valor de la frecuencia cardíaca no es preciso o no se puede detectar

Asegúrate de que el sensor de frecuencia cardíaca esté limpio y usa el dispositivo de forma segura. No te muevas durante la detección, siéntate y mantén una posición correcta para tener un valor de frecuencia cardíaca más preciso.

DECLARACIÓN DE CUMPLIMIENTO



MODEL: TM-DREAMER Descripción: Smartwatch

Nosotros, Techmade S.r.l. Declaramos bajo nuestra exclusiva responsabilidad que el producto al que se refiere este documento cumple con las siguientes normas:

SEGURIDAD
extensión CEM

EN 62368-1:2014+A11:2017
ETSI EN 301 489-1 V2.2.3 (2019-11)
ETSI EN 301 489-17 V3.2.4 (2020-09)
EN 55032:2015+A11:2020
EN 55035:2017+A11:2020
EN IEC 61000-3-2:2019
EN 61000-3-3:2013+A1:2019
ETSI EN 300 328 V2.2.2 (2019-07)
EN 62479:2011

RADIO
SALUD

Por la presente declaramos que se han realizado todas las series de pruebas de radio y pruebas esenciales y que el producto mencionado anteriormente cumple con todos los requisitos esenciales de la Directiva RED 2014/53/EU



CEO Mario De Sena

TECHMADE s.r.l.
S. Leg. Via Libertà, 25
80055 Portici (NA)
S. Op. Zona Industriale ASI
Loc. T. A. 195 e C. I. 07318211215

Data 16/12/2022

Hecho en china

Los productos TECHMADE tienen una garantía de 2 años para todos los fallos de funcionamiento y defectos de fabricación.

Para cualquier información, póngase en contacto con su distribuidor o visite el sitio web www.techmade.eu

Producto importado por TECHMADE Srl - Via Libertà, 25 - 80055 Portici (NA). Tel. +39 0823 609112 Centralita Fax +39 0823 214667 correo electrónico: info@techmade.eu



TECHMADE

DREAMER

SMARTWATCH

MANUAL DO USUÁRIO - PT

LEIA ATENTAMENTE E GARDE

Obrigado por escolher um produto TECHMADE de sua preferência. Leia atentamente as instruções deste manual.

Seu smartwatch TECHMADE é garantido pela Techmade S.r.l. por um período de dois anos a partir da data de compra de acordo com os termos e condições da garantia. Como comprovativo de compra é necessária a cópia da factura e o carimbo do concessionário autorizado no certificado de garantia no espaço previsto. A garantia cobre defeitos de material e de fabricação. O seu smartwatch será reparado gratuitamente num dos nossos Centros de Assistência. A garantia será anulada se o smartwatch for adulterado ou reparado por pessoas que não façam parte da rede de assistência Techmade S.r.l.. Na Itália.

Durante o período de garantia, para defeitos de material e fabricação, os únicos componentes cobertos pela garantia são o display, a tela sensível ao toque e os componentes eletrônicos internos do smartwatch. Um componente coberto pela garantia será reparado gratuitamente ou o smartwatch será substituído se forem encontrados defeitos de fabricação ou materiais sob uso normal. Em caso de substituição, a Techmade S.r.l. não pode garantir que você receberá um smartwatch do mesmo modelo. Caso o modelo solicitado não esteja disponível, será substituído por um smartwatch de igual valor e estilo semelhante.

Esta garantia não cobre o seguinte:

- Danos e/ou mau funcionamento resultantes de uso indevido, falta de cuidado, acidentes, desgaste normal ou de materiais líquidos (por exemplo, água).

Caso sejam necessárias intervenções em garantia, envie o smartwatch, cópia da nota fiscal do revendedor, certificado de garantia e descrição do problema ao centro de assistência autorizado mais próximo (para mais informações escreva para o endereço assistenza@techmade.eu).

Para trabalhos de reparação não cobertos por esta garantia, o centro de assistência pode realizar os serviços solicitados com um custo que dependerá do modelo do smartwatch e do tipo de intervenção solicitada. Essas cobranças estão sujeitas a alterações. Estas despesas serão comunicadas e devem ser aceitas antes da execução dos serviços.

Os custos de envio e outros custos que não sejam os da reparação em garantia são da responsabilidade do proprietário do smartwatch.

A bateria, no caso do smartwatch, é inserida no momento da fabricação. Daí resulta que a sua duração pode ser inferior às especificações técnicas ilustradas no nosso manual de instruções.

Todos os smartwatches são feitos de liga de alumínio, aço inoxidável magnético e plástico produzidos em P.R.C. Os relógios inteligentes são produzidos com materiais hipoalergênicos em total conformidade com os regulamentos italianos e internacionais vigentes.

MANUTENÇÃO E GARANTIA

Todos os smartwatches TECHMADE são construídos com critérios técnicos altamente profissionais, usando materiais inovadores e testados qualitativamente.

Os relógios inteligentes TECHMADE são resistentes à água doce, mas não são adequados para mergulho e esportes aquáticos, pois a eficácia das vedações pode ser comprometida.

Para todos os modelos, recomenda-se não pressionar os botões / e não puxar a coroa em contato direto com a água.

SERVIÇO DE GARANTIA

Para obter o serviço de garantia, o cliente deverá apresentar a cópia da nota fiscal do lojista, a descrição do problema e o certificado de garantia devidamente preenchido, carimbado e datado do lojista onde o smartwatch foi adquirido. Os custos de seguro postal para enviar o smartwatch a um centro de serviço autorizado são de responsabilidade exclusiva do proprietário do smartwatch.

GARANTIA INTERNACIONAL

A garantia do seu smartwatch é de vinte e quatro meses a partir da data de compra de acordo com as condições especificadas neste documento. Esta garantia tem validade internacional e cobre qualquer defeito de material ou fabricação.

A GARANTIA SÓ É VÁLIDA SE PREENCHIDA CORRETA E COMPLETAMENTE COM: A DATA DA COMPRA, O

CARIMBO E ASSINATURA DO REVENDEDOR OFICIAL E O COMPROVANTE DE COMPRA.

Estão excluídos da garantia: a bateria, a correia, a pulseira, a quebra do visor e do painel táctil e quaisquer danos causados por uso indevido, negligência, choques, acidentes e desgaste normal.

TECHMADE

Trademark: Techmade S.r.l.

Código do produto/Ref.: TM-DREAMER

F.C.:ZL49

Descrição: Smartwatch

Software:MOY-DAP5

Todas as séries de testes essenciais foram realizadas e o produto acima está em conformidade com todos os requisitos legais. Este dispositivo está em conformidade com os requisitos essenciais e outras disposições relevantes da Diretiva RED 2014/53/UE. Todas as séries de testes de rádio essenciais foram realizadas.

Limitações no uso pretendido ou uso indevido previsível

1. Não desmonte o dispositivo. Se for necessário um reparo, entre em contato com o centro de vendas ou centro de serviço autorizado mais próximo (para obter mais informações, escreva para assistenza@techmade.eu).
2. Recomenda-se manter distância de equipamentos elétricos.
3. Não sujeite o aparelho a choques, impactos ou vibrações.

4. Mantenha longe de fontes de calor (por exemplo, radiadores ou fogões).
5. Não segure o dispositivo com as mãos molhadas durante o carregamento. Isso pode causar choque elétrico ou danificar seriamente o aparelho.
6. Em caso de imersão em água salgada, lave imediatamente com água doce para evitar danos. Portanto, desaconselhamos a imersão, quando possível, do dispositivo em água salgada para evitar danos aos componentes metálicos (caixa, fivela, etc.) devido aos agentes corrosivos nele contidos.
7. Se o dispositivo cair ou bater, as proteções contra água podem ser danificadas.
8. Não recarregue o aparelho perto de materiais inflamáveis, que podem pegar fogo devido ao calor desenvolvido.
9. Cuide do plugue/tomada de carregamento da bateria. A bateria pode ser recarregada centenas de vezes antes de precisar ser substituída.
10. A TECHMADE não se responsabiliza por problemas de desempenho causados por aplicativos de outros fornecedores que não a TECHMADE.
11. Não modifique o produto de forma alguma. A TECHMADE não se responsabiliza por problemas de desempenho ou incompatibilidades causados pela modificação do software do sistema operacional ou das configurações do registro. Tentar personalizar o sistema operacional pode causar mau funcionamento do produto ou dos aplicativos.
12. Este produto não é um brinquedo. Mantenha-o fora

do alcance de crianças e animais de estimação. Produto composto por peças pequenas. Se ingeridos, podem causar risco de asfixia.

13. Risco de explosão se a bateria for substituída por um tipo incorreto.

14. Não jogue a bateria no fogo ou forno quente, nem esmague mecanicamente ou corte uma bateria. Perigo de explosão.

15. Não deixe a bateria em um ambiente com temperatura extremamente alta ou pressão de ar extremamente baixa. Perigo de explosão ou vazamento de líquidos ou gases inflamáveis. Não use em condições de baixa pressão atmosférica em grandes altitudes ou em temperaturas extremamente altas ou baixas.

Identificação das características do pessoal que utilizará a máquina (física, habilidades) e nível de treinamento necessário para os usuários

Nenhum treinamento especial para uso. Leia o livreto de instruções.

Garantia do produto

Garantia de 24 meses para consumidor final e 12 meses para operador profissional. Abrir ou tentar abrir o produto anula a garantia e pode representar um risco à segurança.

Relacionado à segurança

Banda de frequência: 2.402-2.480 MHz

Frequência máxima: 6dB (4mW)

Saída de RF: 0dBm

Manuseie o dispositivo com cuidado. Proteja o seu dispositivo de choques e quedas.

Ambiental (temperatura, umidade)

Temperaturas de trabalho: -20°C~40°C/4°F~104°F

Nível de limpeza

Use um pano macio e seco. Não use álcool ou outras soluções de limpeza.

Recarga de bateria

Para carregar a bateria, use apenas o cabo fornecido. Não tente limpar a unidade com solventes químicos, você pode danificar o acabamento. Esfregue com um pano limpo, seco ou levemente umedecido.

Waterproof

O dispositivo é um dispositivo resistente à água, o que significa que é à prova de chuva e à prova de respingos. Se um dispositivo tiver uma classificação de resistência IP67, isso significa que:

IP6X- Resistente à poeira. Está totalmente protegido contra a entrada de pó. IPX7- Water Protection: Proteção contra imersão temporária em água (entre 15cm e 1m de profundidade por até 30 minutos).

Secagem

Não tente secar o produto usando forno de micro-ondas, forno tradicional, secador de cabelo ou fontes de calor

elevadas. Use um pano seco ou detergente neutro.

instruções WEEE

A diretiva europeia 2012/19/UE sobre resíduos de equipamentos elétricos e eletrónicos (REEE) exige que estes aparelhos não sejam eliminados no fluxo normal de resíduos sólidos urbanos, mas que sejam recolhidos separadamente para otimizar o fluxo de recuperação e reciclagem do material que os compõem e previnem possíveis danos à saúde e ao meio ambiente devido à presença de substâncias potencialmente perigosas. O símbolo do caixote do lixo riscado é apresentado em todos os produtos como um lembrete. Os resíduos podem ser encaminhados para os centros de recolha adequados, ou podem ser entregues gratuitamente ao distribuidor mediante a aquisição de um novo equipamento equivalente ou sem obrigatoriedade de aquisição de equipamento inferior a 25cm. Para mais informações sobre a eliminação correcta destes aparelhos, contacte o serviço público responsável pelos correios.



Caixa - Papel

PAP 22

Interior - Plástico

EVA 7



OTHER



PAP



**COLEÇÃO
DIFERENCIADO**

Interior - Papel

PAP 22

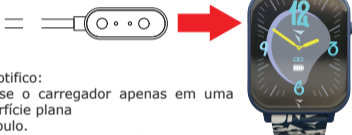
**SIGA AS INDICAÇÕES
DO SEU MUNICÍPIO**

INSTRUÇÕES

1. Instruções de recarga

Carregue o dispositivo antes de usar.

Para recarregar o dispositivo, insira a porta USB em um carregador (5V $\overline{\text{---}}$ 1A) ou PC e coloque corretamente na base de carregamento o smartwatch.



Eu notifico:

- 1) Use o carregador apenas em uma superfície plana estável.
- 2) Se houver um obstáculo entre o smartwatch e o cabo de carregamento, o smartwatch pode não carregar corretamente.
- 3) Após carregar o smartwatch, desconecte a energia (não deixe o aparelho carregando durante a noite). Para evitar danos ao aparelho, use somente o cabo fornecido.
- 4) Não use se o dispositivo de carregamento estiver danificado.
- 5) Desconecte o dispositivo de carregamento ao limpar o smartwatch, durante uma tempestade ou quando não for usado por muito tempo.
- 6) Não tente desmontar ou modificar o smartwatch e o cabo de carregamento.
- 7) Não torça ou aperte o cabo de carregamento.

8) Não tente remover ou substituir a bateria. As substâncias contidas neste produto e na bateria podem causar danos ao meio ambiente ou à saúde humana. Por favor, descarte-o adequadamente.

2. Baixe o aplicativo

Escaneie o seguinte código QR para baixe o aplicativo:



3. Conexão Bluetooth

Abra o aplicativo, defina o seu corretamente perfil e dar consentimentos



Vá para a seção "Dispositivo" e clique em em "Adicionar dispositivo"



Escolha o dispositivo correto



fim

4. Ações da tela sensível ao toque



1. Ligar/desligar: pressione e segure para ligar/desligar o dispositivo; pressione rapidamente para ligar/desligar a tela.
2. Sensor (na parte traseira)
3. Slot de carregamento (na parte traseira)


Ações:

Rolar para a esquerda/direita e para cima/para baixo para percorrer os diferentes itens do menu



5. Menu rápido

Role para baixo para ver os diferentes ícones para clicar para acesso rápido à seção escolhida.

Para ativar a função de chamada, conecte também o smartwatch ao bluetooth do smartphone pressionando o ícone 

6. Menu principal e funções

Escolha as funções a incluir no menu principal clicando na tecla "+".

Estas funções não podem substituir instrumentos médicos. Este produto não é um dispositivo médico. Não deve ser usado para nenhum diagnóstico ou outras aplicações médicas.

Função de chamada: para ativar e usar a função de chamada, registro de chamadas, teclado numérico e contatos.



Voice ass.: permite interagir com o smartphone através de comandos de voz.

*Configure seu smartphone com seu assistente de voz preferido.



Atividade: Medição de distância e calorias.

As estatísticas serão redefinidas no final do dia.



Monitor de sono: Ver i dados do monitor de sono.



Frequência cardíaca: Medição dos batimentos cardíacos.



Pressão arterial:
Medição da pressão arterial.



Saturação de oxigênio: Medição da saturação de oxigênio.



Esportes: Clique na tela para escolher o esporte desejado (mais de 80 modalidades). O smartwatch mostrará a última medição.

N.B.: pressione a tecla lateral para Pausar/Parar.

Tempo: Mostrará a previsão do tempo para hoje e para o dia seguinte. Eles serão atualizados automaticamente após a conexão com o aplicativo.



Câmera remota: após a conexão, você pode tirar fotos pressionando o botão no smartwatch.



Reprodutor de música remoto: após a conexão, você pode ouvir sua música favorita.



Notificações: Mostrará as últimas notificações recebidas do Twitter, Facebook, Whatsapp e mensagens.

N.B.: Esta função pode ser ativada/desativada através da app.



Outras funções: Jogos, cronômetro, despertador e lembrete, cronômetro, lembrete sedentário, lembrete de bebida, sensor de pulso, 3 watchfaces predefinidos + 1 watchface editável + watchfaces para download via aplicativo.

7. Solução de problemas

- Não consigo conectar o smartwatch

1) Verifique se o GPS e o Bluetooth do seu smartphone estão ativos.

2) Certifique-se de que o smartwatch e o smartphone não estejam muito distantes. A conexão deve ocorrer

dentro de 10 metros.

3) Verifique se o smartphone não está no modo avião. No modo avião, o smartwatch não pode ser conectado.

4) Verifique se o smartwatch não está vinculado a outra conta ou smartphone.

5) Certifique-se de que o sistema operacional do smartphone seja Android 4.4 ou posterior ou iOS 9.0 ou posterior.

6) Certifique-se de que uma conexão anterior já não esteja ativa; em caso afirmativo, dissocie-o e repare-o exclusivamente por meio do aplicativo.

- Não consigo sincronizar os dados do relógio

1) Verifique se o Bluetooth do smartphone está ligado.

2) Certifique-se de que o smartwatch e o smartphone não estejam muito distantes. A conexão deve ocorrer dentro de 10 metros.

3) Verifique se o smartphone não está no modo avião. No modo avião, o smartwatch não pode ser conectado.

4) Verifique se o smartwatch está conectado ao smartphone por meio do aplicativo.

- Não consigo receber notificações

1) Certifique-se de que as permissões de notificação estejam habilitadas no aplicativo.

2) Certifique-se de que o smartwatch e o smartphone não estejam muito distantes. A conexão deve ocorrer dentro de 10 metros.

- Lembrete de alarme/programação não funciona

Certifique-se de que as configurações foram "salvas"

após serem alteradas no aplicativo.

- O valor da frequência cardíaca não é preciso ou não pode ser detectado

Certifique-se de que o sensor de frequência cardíaca esteja limpo e use o dispositivo com segurança. Não se mova durante a detecção, sente-se e mantenha uma posição correta para obter um valor mais preciso da frequência cardíaca.

DECLARAÇÃO DE CONFORMIDADE



MODEL: TM-DREAMER Descrição: Smartwatch

Nós, Techmade S.r.l. Declaramos sob nossa exclusiva responsabilidade que o produto a que se refere este documento cumpre as seguintes normas:

SEGURANÇA
Extensão EMC

EN 62368-1:2014+A11:2017
ETSI EN 301 489-1 V2.2.3 (2019-11)
ETSI EN 301 489-17 V3.2.4 (2020-09)
EN 55032:2015+A11:2020
EN 55035:2017+A11:2020
EN IEC 61000-3-2:2019
EN 61000-3-3:2013+A1:2019
ETSI EN 300 328 V2.2.2 (2019-07)
EN 62479:2011

RÁDIO
SAÚDE

Declaramos que todas as séries de testes de rádio e testes essenciais foram realizadas e que o produto acima mencionado está em conformidade com todos os requisitos essenciais da Diretiva RED 2014/53/UE



CEO Mario De Sena

TECHMADE s.r.l.
S. Leg. Via Libertà, 25
80055 Portici (NA)
S. Qp. Zona Industriale ASI
Loc. Tavolite - 81025 Marigliano (CE)
P. IVA e C.F. 07348211215

Data 16/12/2022

Feito na china

Os produtos TECHMADE são garantidos por 2 anos para todas as avarias e defeitos de fabricação.

Para qualquer informação, contacte o seu revendedor ou visite o website www.techmade.eu

Produto importado por TECHMADE Srl - Via Libertà, 25 - 80055 Portici (NA). Tel. +39 0823 609112 PABX Fax +39 0823 214667 e-mail: info@techmade.eu



DREAMER

SMARTWATCH

MANUEL D'UTILISATION - FR

LIRE ATTENTIVEMENT ET CONSERVER

Merci d'avoir choisi un produit TECHMADE pour votre préférence. Veuillez lire attentivement les instructions de ce manuel.

Votre smartwatch TECHMADE est garantie par Techmade S.r.l. pendant une période de deux ans à compter de la date d'achat selon les termes et conditions de la garantie. Une copie du reçu et le cachet du revendeur agréé sur le certificat de garantie dans l'espace prévu sont requis comme preuve d'achat. La garantie couvre les défauts de matériel et de fabrication. Votre smartwatch sera réparée gratuitement par l'un de nos centres de service. La garantie sera nulle et non avenue si la smartwatch est altérée ou réparée par des personnes ne faisant pas partie du réseau d'assistance Techmade S.r.l.. en Italie.

Pendant la période de garantie, pour les défauts de matériaux et de fabrication, les seuls composants couverts par la garantie sont l'affichage, l'écran tactile et les composants électroniques internes de la smartwatch. Un composant couvert par la garantie sera réparé gratuitement ou la smartwatch sera remplacée si des défauts de fabrication ou de matériaux sont constatés dans des conditions normales d'utilisation. En cas de remplacement, Techmade S.r.l. ne peut pas garantir que vous recevrez une smartwatch du même modèle. Si le modèle demandé n'est pas disponible, il sera remplacé par une montre connectée de valeur égale et de style similaire.

Cette garantie ne couvre pas les éléments suivants :

- Dommages et/ou dysfonctionnements résultant d'une mauvaise utilisation, d'un manque de soin, d'accidents, de l'usure normale ou de matières liquides (par exemple de l'eau).

Dans le cas où des interventions de garantie sont nécessaires, veuillez envoyer la smartwatch, une copie du reçu du revendeur, le certificat de garantie et une description du problème au centre d'assistance agréé le plus proche (pour plus d'informations, écrivez à l'adresse assistenza@techmade.eu).

Pour les travaux de réparation non couverts par cette garantie, le centre d'assistance peut effectuer les services demandés à un coût qui dépendra du modèle de la smartwatch et du type d'intervention demandée. Ces frais sont susceptibles d'être modifiés. Ces frais seront communiqués et devront être acceptés avant l'exécution des prestations.

Les frais d'expédition et autres frais autres que ceux de la réparation sous garantie sont à la charge du propriétaire de la smartwatch.

La batterie, dans le cas de la smartwatch, est insérée au moment de la fabrication. Il s'ensuit que sa durée pourrait être inférieure aux spécifications techniques illustrées dans notre livret d'instructions.

Toutes les montres connectées sont fabriquées en alliage d'aluminium, en acier inoxydable magnétique et en plastique produit en R.P.C. Les montres connectées sont fabriquées avec des matériaux hypoallergéniques en pleine conformité avec les réglementations italiennes et

internationales en vigueur.

ENTRETIEN ET GARANTIE

Toutes les montres connectées TECHMADE sont construites selon des critères techniques hautement professionnels, en utilisant des matériaux innovants et qualitativement testés.

Les montres connectées TECHMADE sont résistantes à l'eau douce mais ne conviennent pas à la plongée et aux sports nautiques, car l'efficacité des joints pourrait être compromise.

Pour tous les modèles, il est recommandé de ne pas appuyer sur les boutons / et de ne pas tirer la couronne au contact direct de l'eau.

SERVICE DE GARANTIE

Pour obtenir le service de garantie, le client doit présenter une copie du reçu du détaillant, une description du problème et le certificat de garantie dûment rempli, tamponné et daté du détaillant auprès duquel la smartwatch a été achetée. Les frais d'assurance postale pour l'envoi de la smartwatch à un centre de service agréé sont à la charge exclusive du propriétaire de la smartwatch.

GARANTIE INTERNATIONALE

Votre smartwatch est garantie vingt-quatre mois à compter de la date d'achat selon les conditions précisées dans ce document. Cette garantie a une validité internationale et couvre tout défaut de matière ou de fabrication.

LA GARANTIE N'EST VALABLE QUE SI CORRECTEMENT ET COMPLÈTEMENT REMPLIE AVEC : LA DATE D'ACHAT, LE CACHET ET LA SIGNATURE DU REVENDEUR OFFICIEL ET LA PREUVE D'ACHAT.

Sont exclus de la garantie : la batterie, le bracelet, le bracelet, la casse de l'écran et de la dalle tactile et tout dommage causé par une mauvaise utilisation, une négligence, des chocs, des accidents et l'usure normale.

TECHMADE	Trademark: Techmade S.r.l.
Code produit/Ref.: TM-DREAMER	F.C.:ZL49
Description: Smartwatch	Software:MOY-DAP5

Toutes les séries de tests essentiels ont été effectuées et le produit ci-dessus est conforme à toutes les exigences légales. Cet appareil est conforme aux exigences essentielles et aux autres dispositions pertinentes de la directive RED 2014/53/EU. Toutes les séries essentielles de tests radio ont été effectuées.

Limitations de l'utilisation prévue ou mauvaise utilisation prévisible

1. Ne démontez pas l'appareil. Si une réparation est nécessaire, contactez le centre de vente ou le centre de service agréé le plus proche (pour plus d'informations, écrivez à assistenza@techmade.eu).
2. Il est recommandé de se tenir à l'écart des équipements électriques.
3. Ne soumettez pas l'appareil à des chocs, impacts ou vibrations.
4. Tenir à l'écart des sources de chaleur (par exemple

radiateurs ou cuisinières).

5. Ne tenez pas l'appareil avec les mains mouillées pendant qu'il est en charge. Cela pourrait provoquer un choc électrique ou endommager gravement l'appareil.

6. En cas d'immersion dans l'eau salée, rincer immédiatement à l'eau douce pour éviter tout dommage. Il est donc déconseillé d'immerger, dans la mesure du possible, l'appareil dans de l'eau salée pour éviter d'endommager les composants métalliques (boîtier, boucle, etc.) dus aux agents corrosifs qu'il contient.

7. Si l'appareil tombe ou se cogne, les pare-eau peuvent être endommagés.

8. Ne rechargez pas l'appareil à proximité de matériaux inflammables, qui pourraient s'enflammer en raison de la chaleur dégagée.

9. Prenez soin de la fiche/prise de charge de la batterie. La batterie peut être rechargée des centaines de fois avant de devoir être remplacée.

10. TECHMADE n'est pas responsable des problèmes de performances causés par des applications de fournisseurs autres que TECHMADE.

11. Ne modifiez en aucune façon le produit. TECHMADE n'est pas responsable des problèmes de performances ou des incompatibilités causés par la modification du logiciel du système d'exploitation ou des paramètres du registre. Toute tentative de personnalisation du système d'exploitation peut entraîner un dysfonctionnement du produit ou des applications.

12. Ce produit n'est pas un jouet. Gardez-le hors de la portée des enfants et des animaux domestiques. Produit

composé de petites pièces. En cas d'ingestion, ils peuvent provoquer un risque d'étouffement.

13. Risque d'explosion si la batterie est remplacée par un type incorrect.

14. Ne jetez pas la batterie dans un feu ou un four chaud, ou n'écrasez pas ou ne coupez pas mécaniquement une batterie. Risque d'explosion.

15. Ne laissez pas la batterie dans un environnement à température extrêmement élevée ou à pression d'air extrêmement basse. Danger d'explosion ou de fuite de liquides ou de gaz inflammables. Ne pas utiliser dans des conditions de basse pression atmosphérique à haute altitude ou à des températures extrêmement élevées ou basses.

Identification des caractéristiques du personnel qui utilisera la machine (physique, compétences) et niveau de formation requis pour les utilisateurs

Pas de formation particulière à l'utilisation. Lire le livret d'instructions.

Garantie produit

Garantie de 24 mois pour le consommateur final et de 12 mois pour l'opérateur professionnel. L'ouverture ou la tentative d'ouverture du produit annule la garantie et peut présenter un risque pour la sécurité.

Relatif à la sécurité

Bande de fréquence : 2402-2480 MHz

Fréquence maximale : 6 dB (4 mW)

Sortie RF : 0dBm

Manipulez l'appareil avec précaution. Protégez votre appareil des chocs et des chutes.

Environnement (température, humidité)

Températures de travail: -20°C~40°C/4°F~104°F

Niveau de propreté

Utilisez un chiffon doux et sec. N'utilisez pas d'alcool ou d'autres solutions de nettoyage.

Recharge de la batterie

Pour charger la batterie, utilisez uniquement le câble fourni. N'essayez pas de nettoyer l'appareil avec des solvants chimiques, vous pourriez endommager la finition. Frotter avec un chiffon propre, sec ou légèrement humidifié.

Waterproof

L'appareil est un appareil résistant à l'eau, ce qui signifie qu'il est étanche à la pluie et aux éclaboussures. Si un appareil a un indice de résistance IP67, cela signifie que: IP6X - Résistant à la poussière. Il est entièrement protégé contre la pénétration de poussière. IPX7- Protection contre l'eau : Protection contre l'immersion temporaire dans l'eau (entre 15 cm et 1 m de profondeur pendant 30 minutes maximum).

Séchage

N'essayez pas de sécher le produit à l'aide d'un four à micro-ondes, d'un four traditionnel, d'un sèche-cheveux ou de sources de chaleur élevées. Utilisez un chiffon sec ou un détergent doux.

Consignes DEEE

La directive européenne 2012/19/UE relative aux déchets d'équipements électriques et électroniques (DEEE) impose que ces appareils ne soient pas jetés dans le flux normal des déchets solides municipaux, mais qu'ils soient collectés séparément pour optimiser le flux de récupération et de recyclage des matériaux les composent et préviennent les dommages potentiels pour la santé et l'environnement dus à la présence de substances potentiellement dangereuses. Le symbole de la poubelle à roulettes barrée figure sur tous les produits pour rappel. Les déchets peuvent être acheminés vers les centres de collecte appropriés ou livrés gratuitement au distributeur lors de l'achat d'un équipement neuf équivalent ou sans obligation d'achat d'un équipement inférieur à 25 cm. Pour plus d'informations sur l'élimination correcte de ces appareils, contactez le service public compétent.



Boîte - Papier

PAP 22



OTHER



PAP



**COLLECTION
DIFFÉRENCIÉ**

Intérieur - Plastique

EVA 7

Intérieur - Papier

PAP 22

**SUIVEZ LES INDICATIONS
DE VOTRE COMMUNE**

INSTRUCTIONS

1. Instructions de recharge

Chargez l'appareil avant utilisation.

Pour recharger l'appareil, insérez le port USB dans un chargeur (5V $\overline{\text{---}}$ 1A) ou un PC et placez-le correctement sur la base de charge la montre connectée.



Je notifie :

- 1) N'utilisez le chargeur que sur une surface plane écurie.
- 2) S'il y a un obstacle entre la smartwatch et le câble de charge, la smartwatch peut ne pas se charger correctement.
- 3) Après avoir chargé la smartwatch, débranchez l'alimentation (ne laissez pas l'appareil en charge pendant la nuit). Pour éviter d'endommager l'appareil, utilisez uniquement le câble fourni.
- 4) Ne pas utiliser si le chargeur est endommagé.
- 5) Débranchez le chargeur lorsque vous nettoyez la smartwatch, pendant un orage ou lorsqu'il n'est pas utilisé pendant une longue période.
- 6) N'essayez pas de démonter ou de modifier la smartwatch et le câble de charge.
- 7) Ne tordez pas et ne pincez pas le câble de charge.

8) N'essayez pas de retirer ou de remplacer la batterie. Les substances contenues dans ce produit et la batterie peuvent nuire à l'environnement ou à la santé humaine. Veuillez vous en débarrasser correctement.

2. Téléchargez l'application

Scannez le code QR suivant pour télécharger l'application :



3. Connexion Bluetooth

Ouvrez l'application, configurez la vôtre correctement et donnez votre consentement



Allez dans la section "Appareil" et cliquez sur "Ajouter un appareil"



Choisissez le bon appareil



Fin

4. Actions de l'écran tactile



1. Marche/arrêt : appuyez longuement pour allumer/éteindre l'appareil ; appuyez brièvement pour allumer/éteindre l'écran.
2. Capteur (au dos)
3. Fente de chargement (à l'arrière)

Actions:

Faites défiler vers la gauche/droite et haut/bas pour faire défiler les différents éléments de menu



5. Menu rapide

Faites défiler vers le bas pour afficher les différentes icônes sur lesquelles cliquer pour un accès rapide à la section choisie.

Pour activer la fonction d'appel, connectez également la smartwatch au bluetooth du smartphone en appuyant sur l'icône



6. Menu principal et fonctions

Choisissez les fonctions à inclure dans le menu principal en cliquant sur la touche "+".

Ces fonctions ne peuvent pas remplacer les instruments médicaux. Ce produit n'est pas un dispositif médical. Il ne doit pas être utilisé pour des diagnostics ou d'autres applications médicales.

Fonction d'appel : pour activer et utiliser la fonction d'appel, le journal des appels, le clavier numérique et les contacts.



Assistant vocal : vous permet d'interagir avec votre smartphone à l'aide de commandes vocales.

*Configurez votre smartphone avec votre assistant vocal préféré.



Attività : Mesure de la distance et des calories.

Les statistiques seront réinitialisées à la fin de la journée.



Moniteur de sommeil : Afficher i données du moniteur de sommeil.



Fréquence cardiaque : mesure des battements cardiaques.



Pression artérielle:
Mesure de la pression artérielle.



Saturation en oxygène : mesure de la saturation en oxygène.



Sports : Cliquez sur l'écran pour choisir le sport souhaité (plus de 80 types de sports). La smartwatch affichera la dernière mesure.

N.B. : appuyez sur la touche latérale pour Pause/Stop.

Météo : affiche les prévisions météorologiques d'aujourd'hui et du lendemain. Ils seront mis à jour automatiquement après la connexion à l'application.



Caméra à distance : après la connexion, vous pouvez prendre des photos en appuyant sur le bouton de la smartwatch.



Lecteur de musique à distance : après la connexion, vous pouvez écouter votre musique préférée.



Notifications : il affichera les dernières notifications reçues de Twitter, Facebook, Whatsapp et les messages.

N.B. : Cette fonction peut être activée/dés-activée via l'application.



Autres fonctions : Jeux, Chronomètre, Réveil et rappel, Minuterie, Rappel sédentaire, Rappel de boisson, Sens du poignet, 3 Watchfaces prédéfinis + 1 Watchface modifiable + Watchfaces téléchargeables via l'application.

7. Dépannage

- Je n'arrive pas à connecter la smartwatch

1) Vérifiez que le GPS et le Bluetooth de votre smartphone sont actifs.

2) Assurez-vous que la smartwatch et le smartphone ne sont pas trop éloignés. La connexion doit avoir lieu dans un rayon de 10 mètres.

3) Assurez-vous que votre smartphone n'est pas en mode avion. En mode avion, la smartwatch ne peut pas être connectée.

4) Assurez-vous que la smartwatch n'est pas liée à un autre compte ou smartphone.

5) Assurez-vous que le système d'exploitation de votre smartphone est Android 4.4 ou version ultérieure ou iOS 9.0 ou version ultérieure.

6) Assurez-vous qu'une connexion précédente n'est pas déjà active ; si c'est le cas, dissociez-le et réappariez-le exclusivement via l'application.

- Je ne peux pas synchroniser les données de la montre

1) Vérifiez que le Bluetooth du smartphone est activé.

2) Assurez-vous que la smartwatch et le smartphone ne sont pas trop éloignés. La connexion doit avoir lieu dans un rayon de 10 mètres.

3) Assurez-vous que votre smartphone n'est pas en mode avion. En mode avion, la smartwatch ne peut pas être connectée.

4) Assurez-vous que la smartwatch est connectée au smartphone via l'application.

- Je ne peux pas recevoir de notifications

1) Assurez-vous que les autorisations de notification sont activées sur l'application.

2) Assurez-vous que la smartwatch et le smartphone ne sont pas trop éloignés. La connexion doit avoir lieu dans un rayon de 10 mètres.

- Le rappel d'alarme/d'horaire ne fonctionne pas

Assurez-vous que les paramètres ont été "enregistrés" après avoir été modifiés dans l'application.

- La valeur de la fréquence cardiaque n'est pas précise ou ne peut pas être détectée

Assurez-vous que le capteur de fréquence cardiaque est propre et portez l'appareil en toute sécurité. Ne bougez pas pendant la détection, asseyez-vous et maintenez une position correcte afin d'avoir une valeur de fréquence cardiaque plus précise.

DÉCLARATION DE CONFORMITE



MODÈLE: TM-DREAMER Description: Smartwatch

Nous, Techmade S.r.l. Nous déclarons sous notre seule responsabilité que le produit auquel se réfère ce document est conforme aux normes suivantes :

SÉCURITÉ
Extension CEM

EN 62368-1:2014+A11:2017
ETSI EN 301 489-1 V2.2.3 (2019-11)
ETSI EN 301 489-17 V3.2.4 (2020-09)
EN 55032:2015+A11:2020
EN 55035:2017+A11:2020
EN IEC 61000-3-2:2019
EN 61000-3-3:2013+A1:2019

RADIO
SANTÉ

ETSI EN 300 328 V2.2.2 (2019-07)
EN 62479:2011

Nous déclarons par la présente que toutes les séries de tests radio et de test essentiels ont été effectuées et que le produit mentionné ci-dessus est conforme à toutes les exigences essentielles de la directive RED 2014/53/EU



CEO Mario De Sena

TECHMADE s.r.l.
S. Leg. Via Libertà, 25
80055 Portici (NA)
S. Op. Zona Industriale ASI
Loc. Tavolite - 51025 Marcianise (CE)
P. IVA e C.F. 07348211215

Data 16/12/2022

Fabriqu  en Chine

Les produits TECHMADE sont garantis 2 ans contre tous dysfonctionnements et vices de fabrication.

Pour toute information, contactez votre revendeur ou visitez le site www.techmade.eu

Produit import  par TECHMADE Srl - Via Libert , 25 - 80055 Portici (NA). T l +39 0823 609112 PBX Fax +39 0823 214667 e-mail : info@techmade.eu



DREAMER

SMARTWATCH

BENUTZERHANDBUCH - DE

SORGFÄLTIG LESEN UND AUFBEWAHREN

Vielen Dank, dass Sie sich für ein TECHMADE-Produkt entschieden haben. Bitte lesen Sie die Anweisungen in diesem Handbuch sorgfältig durch.

Ihre TECHMADE-Smartwatch wird von Techmade S.r.l. garantiert. für einen Zeitraum von zwei Jahren ab Kaufdatum gemäß den Garantiebedingungen. Als Kaufnachweis sind eine Kopie der Quittung und der Stempel des Vertragshändlers auf dem Garantieschein an der dafür vorgesehenen Stelle erforderlich. Die Garantie deckt Material- und Herstellungsfehler ab. Ihre Smartwatch wird von einem unserer Servicecenter kostenlos repariert. Die Garantie erlischt, wenn die Smartwatch von Personen manipuliert oder repariert wird, die nicht zum Kundendienstnetzwerk von Techmade S.r.l. gehören. in Italien.

Während der Garantiezeit sind bei Material- und Herstellungsfehlern nur das Display, der Touchscreen und die internen elektronischen Komponenten der Smartwatch von der Garantie abgedeckt. Eine von der Garantie abgedeckte Komponente wird kostenlos repariert oder die Smartwatch wird ersetzt, wenn bei normalem Gebrauch Mängel in der Verarbeitung oder im Material festgestellt werden. Im Falle eines Ersatzes übernimmt Techmade S.r.l. Wir können nicht garantieren, dass Sie eine Smartwatch des gleichen Modells erhalten. Sollte das gewünschte Modell nicht verfügbar sein, wird es durch eine gleichwertige und stilähnliche Smartwatch ersetzt.

Diese Garantie deckt Folgendes nicht ab:

- Schäden und/oder Fehlfunktionen, die auf Missbrauch, mangelnde Pflege, Unfälle, normale Abnutzung oder durch flüssige Materialien (z. B. Wasser) zurückzuführen sind.

Für den Fall, dass Garantieeingriffe erforderlich sind, senden Sie bitte die Smartwatch, eine Kopie des Kaufbelegs des Händlers, das Garantiezertifikat und eine Beschreibung des Problems an das nächstgelegene autorisierte Kundendienstzentrum (für weitere Informationen schreiben Sie an die Adresse assistenza@techmade.eu).

Für Reparaturarbeiten, die nicht unter diese Garantie fallen, kann das Kundendienstzentrum die angeforderten Dienstleistungen zu einem Preis durchführen, der vom Modell der Smartwatch und der Art des angeforderten Eingriffs abhängt. Diese Gebühren können sich ändern. Diese Kosten werden Ihnen mitgeteilt und müssen vor der Ausführung der Leistungen akzeptiert werden.

Versandkosten und andere Kosten als die der Reparatur im Rahmen der Garantie liegen in der Verantwortung des Smartwatch-Besitzers.

Der Akku wird bei der Smartwatch bereits bei der Herstellung eingelegt. Daraus folgt, dass die Dauer unter den in unserer Bedienungsanleitung dargestellten technischen Daten liegen könnte.

Alle Smartwatches bestehen aus einer Aluminiumlegierung, magnetischem Edelstahl und Kunststoff und werden in der Volksrepublik China hergestellt. Smartwatches werden aus hypoallergenen Materialien in voller Übereinstimmung mit den geltenden italienischen

und internationalen Vorschriften hergestellt.

WARTUNG UND GARANTIE

Alle TECHMADE-Smartwatches werden nach hochprofessionellen technischen Kriterien unter Verwendung innovativer, qualitativ geprüfter Materialien hergestellt.

TECHMADE-Smartwatches sind resistent gegen Süßwasser, eignen sich jedoch nicht zum Tauchen und für Wassersportarten, da die Wirksamkeit der Dichtungen beeinträchtigt werden könnte.

Bei allen Modellen wird empfohlen, die Knöpfe / nicht zu drücken und die Krone nicht bei direktem Kontakt mit Wasser herauszuziehen.

GARANTIELEISTUNGEN

Um Garantieleistungen in Anspruch zu nehmen, muss der Kunde eine Kopie der Kaufquittung des Händlers, eine Beschreibung des Problems und den ordnungsgemäß ausgefüllten, abgestempelten und datierten Garantieschein des Händlers vorlegen, bei dem die Smartwatch gekauft wurde. Die Portoversicherungskosten für den Versand der Smartwatch an ein autorisiertes Servicecenter liegen ausschließlich in der Verantwortung des Smartwatch-Besitzers.

INTERNATIONALE GARANTIE

Für Ihre Smartwatch gilt eine Garantie von 24 Monaten ab Kaufdatum gemäß den in diesem Dokument aufgeführten Bedingungen. Diese Garantie hat internationale Gültigkeit und deckt alle Material- und Herstellungsfehler ab.

DIE GARANTIE IST NUR GÜLTIG, WENN SIE KORREKT

UND VOLLSTÄNDIG AUSGEFÜLLT IST: KAUFDATUM, STEMPEL UND UNTERSCHRIFT DES OFFIZIELLEN HÄNDLERS UND KAUFBEWEIS.

Von der Garantie ausgeschlossen sind: der Akku, das Armband, das Armband, der Bruch des Displays und des Touchpanels sowie alle Schäden, die durch unsachgemäßen Gebrauch, Fahrlässigkeit, Stöße, Unfälle und normale Abnutzung entstanden sind.

TECHMADE	Trademark: Techmade S.r.l.
Produktcode/Ref.: TM-DREAMER	F.C.:ZL49
Beschreibung: Smartwatch	Software:MOY-DAP5

Alle wesentlichen Testreihen wurden durchgeführt und das oben genannte Produkt entspricht allen gesetzlichen Anforderungen. Dieses Gerät entspricht den grundlegenden Anforderungen und anderen relevanten Bestimmungen der RED-Richtlinie 2014/53/EU. Alle wesentlichen Funktestreihen wurden durchgeführt.

Einschränkungen im bestimmungsgemäßen Gebrauch oder vorhersehbarer Missbrauch

1. Zerlegen Sie das Gerät nicht. Wenn eine Reparatur erforderlich ist, wenden Sie sich an das nächstgelegene Verkaufszentrum oder autorisierte Servicecenter (für weitere Informationen schreiben Sie an assistenza@techmade.eu).
2. Es wird empfohlen, sich von elektrischen Geräten fernzuhalten.
3. Setzen Sie das Gerät keinen Stößen, Stößen oder Vibrationen aus.

4. Von Wärmequellen (z. B. Heizkörpern oder Herden) fernhalten.

5. Halten Sie das Gerät während des Ladevorgangs nicht mit nassen Händen. Dies könnte einen Stromschlag verursachen oder das Gerät ernsthaft beschädigen.

6. Bei Eintauchen in Salzwasser sofort mit Süßwasser abspülen, um Schäden zu vermeiden. Wir raten daher davon ab, das Gerät nach Möglichkeit in Salzwasser zu tauchen, um Schäden an den Metallkomponenten (Gehäuse, Schließe usw.) durch die darin enthaltenen Korrosionsmittel zu vermeiden.

7. Wenn das Gerät fallen gelassen oder angestoßen wird, kann der Wasserschutz beschädigt werden.

8. Laden Sie das Gerät nicht in der Nähe von brennbaren Materialien auf, die durch die entstehende Hitze Feuer fangen könnten.

9. Achten Sie auf den Ladestecker/die Ladebuchse des Akkus. Der Akku kann hunderte Male aufgeladen werden, bevor er ausgetauscht werden muss.

10. TECHMADE ist nicht verantwortlich für Leistungsprobleme, die durch Anwendungen anderer Anbieter als TECHMADE verursacht werden.

11. Modifizieren Sie das Produkt in keiner Weise. TECHMADE ist nicht verantwortlich für Leistungsprobleme oder Inkompatibilitäten, die durch die Änderung der Betriebssystemsoftware oder der Registrierungseinstellungen verursacht werden. Der Versuch, das Betriebssystem anzupassen, kann zu Fehlfunktionen des Produkts oder der Anwendungen führen.

12. Dieses Produkt ist kein Spielzeug. Bewahren Sie es außerhalb der Reichweite von Kindern und Haustieren

auf. Produkt bestehend aus Kleinteilen. Beim Verschlucken besteht Erstickenungsgefahr.

13. Explosionsgefahr, wenn die Batterie durch einen falschen Typ ersetzt wird.

14. Werfen Sie die Batterie nicht ins Feuer oder in einen heißen Ofen und zerdrücken oder schneiden Sie die Batterie nicht mechanisch. Explosionsgefahr.

15. Lassen Sie die Batterie nicht in einer Umgebung mit extrem hohen Temperaturen oder extrem niedrigem Luftdruck liegen. Gefahr einer Explosion oder des Austretens brennbarer Flüssigkeiten oder Gase. Nicht bei niedrigem Luftdruck in großen Höhen oder bei extrem hohen oder niedrigen Temperaturen verwenden.

Ermittlung der Merkmale des Personals, das die Maschine verwendet wird (Physik, Fähigkeiten) und des für die Benutzer erforderlichen Schulungsniveaus

Keine spezielle Schulung für den Einsatz. Lesen Sie die Gebrauchsanweisung.

Produktgarantie

24 Monate Garantie für Endverbraucher und 12 Monate für professionelle Betreiber. Das Öffnen oder der Versuch, das Produkt zu öffnen, führt zum Erlöschen der Garantie und kann ein Sicherheitsrisiko darstellen.

Sicherheitsbezogen

Frequenzband: 2402–2480 MHz

Max. Frequenz: 6 dB (4 mW)

HF-Ausgang: 0 dBm

Behandeln Sie das Gerät vorsichtig. Schützen Sie Ihr Gerät vor Stößen und Stürzen.

Umgebung (Temperatur, Luftfeuchtigkeit)

Arbeitstemperaturen: -20°C~40°C/4°F~104°F

Grad der Sauberkeit

Verwenden Sie ein weiches, trockenes Tuch. Verwenden Sie keinen Alkohol oder andere Reinigungslösungen.

Aufladen der Batterie

Verwenden Sie zum Laden des Akkus ausschließlich das mitgelieferte Kabel. Versuchen Sie nicht, das Gerät mit chemischen Lösungsmitteln zu reinigen, da die Oberfläche dadurch beschädigt werden könnte. Mit einem sauberen, trockenen oder leicht angefeuchteten Tuch abreiben.

Waterproof

Das Gerät ist wasserbeständig, d. h. es ist regen- und spritzwassergeschützt. Wenn ein Gerät die Schutzart IP67 hat, bedeutet das:

IP6X – Staubbeständig. Es ist vollständig gegen das Eindringen von Staub geschützt. IPX7-Wasserschutz: Schutz gegen vorübergehendes Eintauchen in Wasser (zwischen 15 cm und 1 m Tiefe für bis zu 30 Minuten).

Trocknen

Versuchen Sie nicht, das Produkt in einer Mikrowelle, einem herkömmlichen Ofen, einem Haartrockner oder

einer starken Wärmequelle zu trocknen. Verwenden Sie ein trockenes Tuch oder ein mildes Reinigungsmittel.

WEEE-Anweisungen

Die europäische Richtlinie 2012/19/EU über Elektro- und Elektronik-Altgeräte (WEEE) schreibt vor, dass diese Geräte nicht im normalen Siedlungsabfallstrom entsorgt werden dürfen, sondern dass sie getrennt gesammelt werden müssen, um den Rückgewinnungs- und Recyclingfluss der Geräte zu optimieren. Materialien, aus denen sie bestehen, verhindern mögliche Gesundheits- und Umweltschäden durch das Vorhandensein potenziell gefährlicher Stoffe. Zur Erinnerung ist auf allen Produkten das Symbol der durchgestrichenen Mülltonne abgebildet. Abfälle können bei den entsprechenden Sammelstellen abgegeben oder beim Kauf eines neuen gleichwertigen Geräts oder ohne Verpflichtung zum Kauf von Geräten kleiner als 25 cm kostenlos an den Händler abgegeben werden. Für weitere Informationen zur ordnungsgemäßen Entsorgung dieser Geräte wenden Sie sich bitte an den zuständigen öffentlichen Dienst.



Box - Papier

PAP 22

**Innenausstattung:
Kunststoff**

EVA 7



OTHER



PAP



**SAMMLUNG
DIFFERENZIERT**

**Innenausstattung:
Papier**


PAP 22

**Befolgen Sie die Hinweise
IHRER GEMEINDE**

ANWEISUNGEN

1. Anweisungen zum Nachfüllen

Laden Sie das Gerät vor dem Gebrauch auf.

Um das Gerät aufzuladen, stecken Sie den USB-Anschluss in ein Ladegerät (5V  1A) oder einen PC und platzieren Sie die Smartwatch korrekt auf der Ladestation.



Ich benachrichtige:

- 1) Benutzen Sie das Ladegerät nur auf einer ebenen Fläche stabil.
- 2) Wenn sich zwischen der Smartwatch und dem Ladekabel ein Hindernis befindet, wird die Smartwatch möglicherweise nicht richtig aufgeladen.
- 3) Trennen Sie die Smartwatch nach dem Aufladen vom Stromnetz (lassen Sie das Gerät nicht über Nacht aufgeladen). Um Schäden am Gerät zu vermeiden, verwenden Sie ausschließlich das mitgelieferte Kabel.
- 4) Verwenden Sie das Ladegerät nicht, wenn es beschädigt ist.
- 5) Trennen Sie das Ladegerät vom Stromnetz, wenn Sie die Smartwatch reinigen, während eines Gewitters oder wenn Sie sie längere Zeit nicht benutzen.
- 6) Versuchen Sie nicht, die Smartwatch und das Ladekabel zu zerlegen oder zu modifizieren.
- 7) Verdrehen oder quetschen Sie das Ladekabel nicht.

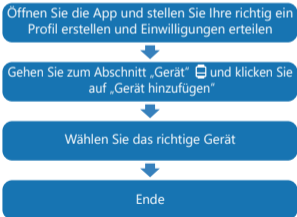
8) Versuchen Sie nicht, die Batterie zu entfernen oder auszutauschen. Die in diesem Produkt und der Batterie enthaltenen Stoffe können schädlich für die Umwelt oder die menschliche Gesundheit sein. Bitte entsorgen Sie es ordnungsgemäß.

2. Laden Sie die App herunter

Scannen Sie die folgenden QR-Code für Laden Sie die App herunter:



3. Bluetooth-Verbindung



4. Touchscreen-Aktionen



1. Ein-/Ausschalten: Langes Drücken zum Ein-/Ausschalten des Geräts; Kurz drücken, um den Bildschirm ein-/auszuschalten.

2. Sensor (auf der Rückseite)

3. Ladeschacht (auf der Rückseite)

Aktionen:

Scrollen Sie nach links/rechts und nach oben/unten, um durch die verschiedenen zu scrollen Menüpunkte



5. Schnellmenü

Scrollen Sie nach unten, um die verschiedenen Symbole anzuzeigen, auf die Sie klicken können, um schnell auf den ausgewählten Abschnitt zuzugreifen.

Um die Anruhfunktion zu aktivieren, verbinden Sie die Smartwatch zusätzlich mit dem Bluetooth des Smartphones, indem Sie auf das Symbol drücken



6. Hauptmenü und Funktionen

Wählen Sie die Funktionen aus, die in das Hauptmenü aufgenommen werden sollen, indem Sie auf die Taste „+“ klicken.

Diese Funktionen können medizinische Instrumente nicht ersetzen. Dieses Produkt ist kein medizinisches Gerät. Es sollte nicht für diagnostische oder andere medizinische Anwendungen verwendet werden.

Anruffunktion: Zum Aktivieren und Verwenden der Anruffunktion, des Anrufprotokolls, des Ziffernblocks und der Kontakte.

Sprachassistent: Ermöglicht die Interaktion mit Ihrem Smartphone über Sprachbefehle.

*Konfigurieren Sie Ihr Smartphone mit Ihrem bevorzugten Sprachassistenten.

Aktivität: Messung von Distanz und Kalorien.

Die Statistiken werden am Ende des Tages zurückgesetzt.

Schlafmonitor:
Schlafmonitordaten anzeigen.



Herzfrequenz: Messung der Herzschläge.



Blutdruck: Blutdruckmessung.



Sauerstoffsättigung: Messung der Sauerstoffsättigung.



Sport: Klicken Sie auf den Bildschirm, um die gewünschte Sportart auszuwählen (mehr als 80 Sportarten). Die Smartwatch zeigt die letzte Messung an.

Hinweis: Drücken Sie die Seitentaste für Pause/Stopp.

Wetter: Zeigt die Wettervorhersage für heute und den nächsten Tag an. Sie werden automatisch aktualisiert, nachdem eine Verbindung zur App hergestellt wurde.



Remote-Kamera: Nach der Verbindung können Sie Fotos aufnehmen, indem Sie die Taste auf der Smartwatch drücken.



Remote-Musikplayer: Nach dem Anschließen können Sie Ihre Liebling-smusik hören.



Benachrichtigungen: Es werden die neuesten Benachrichtigungen angezeigt, die von Twitter, Facebook, WhatsApp und Nachrichten empfangen wurden.

Hinweis: Diese Funktion kann über die App aktiviert/deaktiviert werden.



Weitere Funktionen: Spiele, Stoppuhr, Wecker und Erinnerung, Timer, Sitzerinnerung, Trinkerinnerung, Handgelenkerkennung, 3 voreingestellte Zifferblätter + 1 bearbeitbares Zifferblatt + herunterladbare Zifferblätter über die App.

7. Fehlerbehebung

- Ich kann die Smartwatch nicht verbinden

- 1) Überprüfen Sie, ob GPS und Bluetooth Ihres Smartphones aktiv sind.
- 2) Achten Sie darauf, dass Smartwatch und Smartphone nicht zu weit voneinander entfernt sind. Die Verbindung

muss innerhalb von 10 Metern erfolgen.

3) Stellen Sie sicher, dass sich Ihr Smartphone nicht im Flugmodus befindet. Im Flugmodus kann die Smartwatch nicht verbunden werden.

4) Stellen Sie sicher, dass die Smartwatch nicht mit einem anderen Konto oder Smartphone verknüpft ist.

5) Stellen Sie sicher, dass das Betriebssystem Ihres Smartphones Android 4.4 oder höher oder iOS 9.0 oder höher ist.

6) Stellen Sie sicher, dass keine vorherige Verbindung bereits aktiv ist; Ist dies der Fall, trennen Sie die Verbindung und führen Sie die erneute Kopplung ausschließlich über die App durch.

- Ich kann die Uhrendaten nicht synchronisieren

1) Überprüfen Sie, ob Bluetooth am Smartphone eingeschaltet ist.

2) Achten Sie darauf, dass Smartwatch und Smartphone nicht zu weit voneinander entfernt sind. Die Verbindung muss innerhalb von 10 Metern erfolgen.

3) Stellen Sie sicher, dass sich Ihr Smartphone nicht im Flugmodus befindet. Im Flugmodus kann die Smartwatch nicht verbunden werden.

4) Stellen Sie sicher, dass die Smartwatch über die App mit dem Smartphone verbunden ist.

- Ich kann keine Benachrichtigungen erhalten

1) Stellen Sie sicher, dass die Benachrichtigungsberechtigungen in der App aktiviert sind.

2) Achten Sie darauf, dass Smartwatch und Smartphone nicht zu weit voneinander entfernt sind. Die Verbindung

muss innerhalb von 10 Metern erfolgen.

- Alarm-/Terminerinnerung funktioniert nicht
- Stellen Sie sicher, dass die Einstellungen nach der Änderung in der App „gespeichert“ wurden.
- Der Herzfrequenzwert ist nicht genau oder kann nicht erkannt werden

Stellen Sie sicher, dass der Herzfrequenzsensor sauber ist und tragen Sie das Gerät sicher. Bewegen Sie sich während der Erkennung nicht, setzen Sie sich hin und behalten Sie eine korrekte Position bei, um einen genaueren Herzfrequenzwert zu erhalten.

ERKLÄRUNG DER COMPLIANCE



MODEL: TM-DREAMER Beschreibung: Smartwatch

Wir, Techmade S.r.l. Wir erklären in alleiniger Verantwortung, dass das Produkt, auf das sich dieses Dokument bezieht, den folgenden Standards entspricht:

SICHERHEIT
EMV-Erweiterung

EN 62368-1:2014+A11:2017
ETSI EN 301 489-1 V2.2.3 (2019-11)
ETSI EN 301 489-17 V3.2.4 (2020-09)
EN 55032:2015+A11:2020
EN 55035:2017+A11:2020
EN IEC 61000-3-2:2019
EN 61000-3-3:2013+A1:2019
ETSI EN 300 328 V2.2.2 (2019-07)
EN 62479:2011

RADIO
GESUNDHEIT

Hiermit erklären wir, dass alle wesentlichen Funk- und Testreihen durchgeführt wurden und dass das oben genannte Produkt allen wesentlichen Anforderungen der RED-Richtlinie 2014/53/EU entspricht



CEO Mario De Sena

TECHMADE S.r.l.
Via Libertà, 25
80055 Portici (NA)
S. Op. Zona Industriale ASI
Loc. Tavollette - 81025 Marcianise (CE)
P. IVA e C.F. 07246211218

In China hergestellt

Data 16/12/2022

TECHMADE-Produkte haben eine Garantie von 2 Jahren für alle Fehlfunktionen und Herstellungsfehler.

Für weitere Informationen wenden Sie sich bitte an Ihren Händler oder besuchen Sie die Website www.techmade.eu
Produkt importiert von TECHMADE Srl – Via Libertà, 25 – 80055 Portici (NA). Tel. +39 0823 609112 PBX Fax +39 0823 214667 E-Mail: info@techmade.eu



DREAMER

SMARTWATCH

INSTRUKCJA OBSŁUGI - PL

PRZECZYTAJ UWAŻNIE I ZACHOWAJ

Dziękujemy za wybranie produktu TECHMADE zgodnego z Państwa preferencjami. Prosimy o uważne zapoznanie się z instrukcjami zawartymi w niniejszej instrukcji. Twój smartwatch TECHMADE jest objęty gwarancją firmy Techmade S.r.l. przez okres dwóch lat od daty zakupu zgodnie z warunkami gwarancji. Jako dowód zakupu wymagana jest kopia paragonu oraz pieczęć autoryzowanego sprzedawcy na karcie gwarancyjnej w odpowiednim miejscu. Gwarancja obejmuje wady materiałowe i produkcyjne. Twój smartwatch zostanie bezpłatnie naprawiony przez jedno z naszych centrów serwisowych. Gwarancja traci ważność, jeśli smartwatch zostanie naruszony lub naprawiony przez osoby, które nie należą do sieci pomocy technicznej Techmade S.r.l. we Włoszech.

W okresie gwarancyjnym w przypadku wad materiałowych i produkcyjnych jedynymi elementami objętymi gwarancją są wyświetlacz, ekran dotykowy i wewnętrzne elementy elektroniczne smartwatcha. Element objęty gwarancją zostanie bezpłatnie naprawiony lub smartwatch zostanie wymieniony, jeśli podczas normalnego użytkowania zostaną stwierdzone wady wykonania lub materiałów. W przypadku wymiany Techmade S.r.l. nie może zagwarantować, że otrzymasz smartwatch tego samego modelu. Jeśli żądany model nie jest dostępny, zostanie zastąpiony smartwatchem o tej samej wartości i podobnym stylu.

Niniejsza gwarancja nie obejmuje następujących

elementów:

- Uszkodzeń i/lub wadliwego działania wynikających z niewłaściwego użytkowania, braku ostrożności, wypadków, normalnego zużycia lub z materiałów płynnych (np. wody).

W przypadku konieczności interwencji gwarancyjnych prosimy o przesłanie smartwatcha, kopii rachunku sprzedawcy, karty gwarancyjnej oraz opisu problemu do najbliższego autoryzowanego serwisu (więcej informacji pod adresem assistenza@techmade.eu).

W przypadku prac naprawczych nieobjętych niniejszą gwarancją, centrum pomocy może wykonać żądane usługi po kosztach, które będą zależą od modelu smartwatcha i rodzaju żądanej interwencji. Opłaty te mogą ulec zmianie. Koszty te zostaną podane do wiadomości i muszą zostać zaakceptowane przed wykonaniem usług.

Koszty wysyłki i inne koszty inne niż koszty naprawy gwarancyjnej ponosi właściciel smartwatcha.

Bateria w przypadku smartwatcha jest wkładana podczas produkcji. Wynika z tego, że jego czas trwania może być krótszy niż specyfikacje techniczne przedstawione w naszej instrukcji obsługi.

Wszystkie smartwatche wykonane są ze stopu aluminium, magnetycznej stali nierdzewnej i tworzywa sztucznego produkowanego w ChRL. Smartwatche są produkowane z hipoalergicznymi materiałami w pełnej zgodności z obowiązującymi przepisami włoskimi i międzynarodowymi.

KONSERWACJA I GWARANCJA

Wszystkie smartwatche TECHMADE są zbudowane zgodnie z wysoce profesjonalnymi kryteriami technicznymi, przy użyciu innowacyjnych, przetestowanych jakościowo materiałów.

Inteligentne zegarki TECHMADE są odporne na słodką wodę, ale nie nadają się do nurkowania i uprawiania sportów wodnych, ponieważ skuteczność uszczelki może ulec pogorszeniu.

W przypadku wszystkich modeli zaleca się, aby nie naciskać przycisków / i nie wyciągać koronki w bezpośrednim kontakcie z wodą.

USŁUGA GWARANCYJNA

Aby uzyskać serwis gwarancyjny, klient musi przedstawić kopię paragonu sprzedawcy, opis problemu oraz należycie wypełnioną, ostemplowaną i opatrzoną datą kartę gwarancyjną sprzedawcy, u którego zakupiono smartwatch. Koszty ubezpieczenia pocztowego związane z wysyłką smartwatcha do autoryzowanego serwisu ponosi wyłącznie właściciel smartwatcha.

MIĘDZYNARODOWA GWARANCJA

ITwój smartwatch jest objęty dwudziestoczteromiesięczną gwarancją, począwszy od daty zakupu, zgodnie z warunkami określonymi w tym dokumencie. Niniejsza gwarancja ma ważność międzynarodową i obejmuje wszelkie wady materiałowe lub produkcyjne.

GWARANCJA JEST WAŻNA TYLKO W PRZYPADKU PRAWIDŁOWEGO I KOMPLETNEGO WYPEŁNIENIA: DATA

ZAKUPU, PIECZĘCIĄ I PODPISEM OFICJALNEGO SPRZEDAWCY ORAZ DOWODEM ZAKUPU.

Z gwarancji wyłączone są: bateria, pasek, bransoletka, pęknięcie wyświetlacza i panelu dotykowego oraz wszelkie uszkodzenia spowodowane niewłaściwym użytkowaniem, zaniedbaniem, wstrząsami, wypadkami i normalnym zużyciem.

TECHMADE

Trademark: Techmade S.r.l.

Kod produktu/Ref.: TM-DREAMER

F.C.:ZL49

Opis: Smartwatch

Software:MOY-DAP5

Wykonano wszystkie niezbędne serie badań i powyższy produkt spełnia wszystkie wymogi prawne. To urządzenie jest zgodne z zasadniczymi wymaganiami i innymi odpowiednimi postanowieniami dyrektywy RED 2014/53/UE. Wykonano wszystkie niezbędne serie testów radiowych.

Ograniczenia w zamierzonym użyciu lub przewidywalnym niewłaściwym użyciu

1. Nie demontuj urządzenia. Jeśli konieczna jest naprawa, skontaktuj się z najbliższym punktem sprzedaży lub autoryzowanym serwisem (więcej informacji pod adresem assistenza@techmade.eu).
2. Zaleca się trzymać z dala od urządzeń elektrycznych.
3. Nie narażaj urządzenia na wstrząsy, uderzenia lub wibracje.
4. Trzymaj z dala od źródeł ciepła (np. kaloryferów lub kuchenek).

5. Podczas ładowania nie trzymaj urządzenia mokrymi rękami. Może to spowodować porażenie prądem elektrycznym lub poważne uszkodzenie urządzenia.
6. W przypadku zanurzenia w słonej wodzie natychmiast przepłucz świeżą wodą, aby uniknąć uszkodzeń. Dlatego odradzamy zanurzanie urządzenia, jeśli to możliwe, w słonej wodzie, aby uniknąć uszkodzenia metalowych elementów (obudowa, sprzączka itp.) z powodu zawartych w nich środków korozyjnych.
7. Jeśli urządzenie zostanie upuszczone lub uderzone, osłony przed wodą mogą ulec uszkodzeniu.
8. Nie ładuj urządzenia w pobliżu materiałów łatwopalnych, które mogą się zapalić pod wpływem wydzielanego ciepła.
9. Zadbaj o wtyczkę/gniazdo ładowania akumulatora. Baterię można ładować setki razy, zanim konieczna będzie jej wymiana.
10. TECHMADE nie ponosi odpowiedzialności za problemy z wydajnością spowodowane aplikacjami innych dostawców niż TECHMADE.
11. Nie modyfikuj produktu w żaden sposób. TECHMADE nie ponosi odpowiedzialności za problemy z wydajnością lub niezgodności spowodowane modyfikacją oprogramowania systemu operacyjnego lub ustawień rejestru. Próba dostosowania systemu operacyjnego może spowodować nieprawidłowe działanie produktu lub aplikacji.
12. Ten produkt nie jest zabawką. Przechowywać w miejscu niedostępnym dla dzieci i zwierząt domowych. Produkt złożony z małych części. W przypadku połknięcia mogą spowodować ryzyko zadławienia.

13. Ryzyko wybuchu w przypadku wymiany baterii na niewłaściwy typ.

14. Nie wrzucaj baterii do ognia lub gorącego piekarnika, nie zgniataj ani nie przecinaj baterii mechanicznie. Niebezpieczeństwo wybuchu.

15. Nie pozostawiaj baterii w otoczeniu o bardzo wysokiej temperaturze lub bardzo niskim ciśnieniu powietrza. Niebezpieczeństwo wybuchu lub wycieku łatwopalnych cieczy lub gazów. Nie używać w warunkach niskiego ciśnienia atmosferycznego na dużych wysokościach lub w ekstremalnie wysokich lub niskich temperaturach.

Identyfikacja cech personelu, który będzie obsługiwał maszynę (fizyka, umiejętności) oraz poziom szkolenia wymagany od użytkowników

Brak specjalnego szkolenia w zakresie użytkowania. Przeczytaj instrukcję.

Gwarancja produktu

24 miesiące gwarancji dla konsumenta końcowego i 12 miesięcy dla profesjonalnego operatora. Otwarcie lub próba otwarcia produktu unieważnia gwarancję i może stanowić zagrożenie dla bezpieczeństwa.

Związany z bezpieczeństwem

Frequenzband: 2402–2480 MHz

Max. Frequenz: 6 dB (4 mW)

Wyjście RF: 0dBm

Delikatnie obchodź się z urządzeniem. Chroń swoje urządzenie przed uderzeniami i upadkami.

Środowisko (temperatura, wilgotność)

Temperatury pracy: -20°C~40°C/4°F~104°F

Poziom czystości

Użyj miękkiej, suchej szmatki. Nie używaj alkoholu ani innych środków czyszczących.

Ładowanie baterii

Do ładowania akumulatora należy używać wyłącznie dostarczonego kabla. Nie próbuj czyścić urządzenia rozpuszczalnikami chemicznymi, ponieważ możesz uszkodzić wykończenie. Przetrzeć czystą, suchą lub lekko zwilżoną ściereczką.

Waterproof

Urządzenie jest wodoodporne, co oznacza, że jest odporne na deszcz i zachlapania. Jeśli urządzenie ma stopień odporności IP67, oznacza to, że:

IP6X-odporny na kurz. Jest w pełni zabezpieczony przed wnikaniem kurzu. IPX7- Ochrona przed wodą: Ochrona przed chwilowym zanurzeniem w wodzie (od 15 cm do 1 m głębokości do 30 minut).

Wysuszenie

Nie próbuj suszyć produktu za pomocą kuchenki mikrofalowej, tradycyjnego piekarnika, suszarki do włosów lub źródeł wysokiej temperatury. Użyj suchej szmatki lub łagodnego detergentu.

Instrukcje WEEE

Dyrektywa europejska 2012/19/UE w sprawie zużytego sprzętu elektrycznego i elektronicznego (WEEE) wymaga, aby tych urządzeń nie wyrzucać wraz ze zwykłymi odpadami komunalnymi, lecz aby były one zbierane oddzielnie w celu optymalizacji przepływu odzysku i recyklingu zużytego sprzętu. materiałów, z których się składają, oraz zapobiegają potencjalnym szkodom dla zdrowia i środowiska w wyniku obecności potencjalnie niebezpiecznych substancji. Dla przypomnienia symbol przekreślonego pojemnika na śmieci na kółkach znajduje się na wszystkich produktach. Odpady można oddać do odpowiednich punktów zbiórki lub bezpłatnie dostarczyć do dystrybutora przy zakupie nowego równoważnego sprzętu lub bez obowiązku zakupu sprzętu mniejszego niż 25cm. Aby uzyskać więcej informacji na temat prawidłowej utylizacji tych urządzeń, skontaktuj się z odpowiednimi służbami publicznymi.



Pudełko - Papier

PAP 22

Wnętrze - Plastik

EVA 7



OTHER



PAP



**KOLEKCJA
ZRÓŻNICOWANE**

Wnętrze - Papier

PAP 22

**ZASTOSUJ SIĘ DO WSKAZÓWEK
TWOJEJ GMINY**

INSTRUKCJE

1. Instrukcje napełniania

Naładuj urządzenie przed użyciem.

Aby naładować urządzenie, włóż port USB do ładowarki (5 V $\overline{\text{---}}$ 1 A) lub komputera i umieść prawidłowo na podstawie ładującej smartwatch.



Zwiadamiam:

- 1) Używaj ładowarki tylko na płaskiej powierzchni stabilny.
- 2) Jeśli między smartwatchem a kablem do ładowania znajduje się przeszkoda, smartwatch może nie ładować się prawidłowo.
- 3) Po naładowaniu smartwatcha odłącz zasilanie (nie zostawiaj urządzenia naładowanego na noc). Aby uniknąć uszkodzenia urządzenia, należy używać wyłącznie dostarczonego kabla.
- 4) Nie używaj, jeśli urządzenie ładujące jest uszkodzone.
- 5) Odłącz ładowarkę podczas czyszczenia smartwatcha, podczas burzy lub gdy nie jest używany przez dłuższy czas.
- 6) Nie próbuj demontować ani modyfikować smartwatcha i kabla ładującego.
- 7) Nie skręcaj ani nie ściskaj kabla ładującego.
- 8) Nie próbuj wyjmować ani wymieniać baterii. Substancje

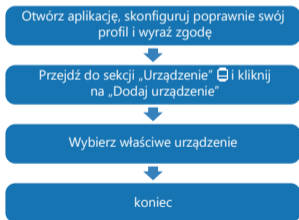
zawarte w tym produkcie i akumulatorze mogą szkodzić środowisku lub zdrowiu ludzkiemu. Proszę go odpowiednio zutylizować.

2. Pobierz aplikację

Zeskanuj następujący kod QR dla pobierania aplikacji:



3. Połączenie Bluetooth



4. Działania na ekranie dotykowym



1. Włączanie/wyłączenie: włącza/wyłącza urządzenie; włącza/wyłącza ekran. długie naciśnięcie
2. Czujnik (z tyłu) krótkie naciśnięcie
3. Gniazdo ładowania (z tyłu)

Działania:
Przewiń w lewo/w prawo
i w górę/w dół, aby przewijać
różne elementy menu



5. Szybkie menu

Przewiń w dół, aby wyświetlić różne ikony, które należy kliknąć, aby uzyskać szybki dostęp do wybranej sekcji.

Aby aktywować funkcję dzwonienia, należy również połączyć smartwatch z bluetooth smartfona, naciskając ikonę



6. Menu główne i funkcje

Wybierz funkcje, które mają być zawarte w menu głównym, klikając przycisk „+”.

Te funkcje nie mogą zastąpić instrumentów medycznych. Ten produkt nie jest wyrobem medycznym. Nie należy go używać do żadnych zastosowań diagnostycznych ani innych zastosowań medycznych.

Funkcja połączeń: aktywacja i korzystanie z funkcji połączeń, rejestru połączeń, klawiatury numerycznej i kontaktów.



Asystent głosowy: umożliwia interakcję ze smartfonem za pomocą poleceń głosowych.
*Skonfiguruj swój smartfon z preferowanym asystentem głosowym.



Czynność: Pomiar odległości i kalorii.
Statystyki zostaną zresetowane pod koniec dnia.



Monitor snu: wyświetlanie danych monitora snu.



Tętno: Pomiar uderzeń serca.



Ciśnienie krwi: Pomiar ciśnienia krwi.



Nasylenie tlenem: Pomiar nasycenia tlenem.



Sport: Kliknij na ekranie, aby wybrać żądany sport (ponad 80 rodzajów sportów). Smartwatch pokaże ostatni pomiar.

N.B.: naciśnij boczny przycisk, aby wstrzymać/zatrzymać.

Pogoda: pokaże dzisiejszą i prognozę pogody na następny dzień. Zaktualizują się automatycznie po połączeniu z aplikacją.



Zdalna kamera: Po podłączeniu możesz robić zdjęcia, naciskając przycisk na smartwatchu.



Zdalny odtwarzacz muzyki: Po podłączeniu możesz słuchać ulubionej muzyki.



Powiadomienia: Pokaże najnowsze powiadomienia otrzymane z Twittera, Facebooka, Whatsapp i wiadomości.

N.B.: Tę funkcję można aktywować/dezaktywować za pomocą aplikacji.



Inne funkcje: gry, stoper, budzik i przypomnienie, minutnik, alarm bezruchu, przypomnienie o picciu, czujnik nadgarstka, 3 wstępnie ustawione tarcze zegarka + 1 edytowalna tarcza zegarka + tarcze zegarka do pobrania za pośrednictwem aplikacji.

7. Rozwiązywanie problemów

- Nie mogę połączyć smartwatcha

1) Sprawdź, czy GPS i Bluetooth Twojego smartfona są aktywne.

2) Upewnij się, że smartwatch i smartfon nie są zbyt daleko od siebie. Połączenie musi odbywać się w

promieniu 10 metrów.

3) Upewnij się, że smartfon nie jest w trybie samolotowym. W trybie samolotowym nie można połączyć smartwatcha.

4) Upewnij się, że smartwatch nie jest połączony z innym kontem lub smartfonem.

5) Upewnij się, że system operacyjny Twojego smartfona to Android 4.4 lub nowszy albo iOS 9.0 lub nowszy.

6) Upewnij się, że poprzednie połączenie nie jest już aktywne; jeśli tak, odłącz je i sparuj ponownie wyłącznie za pośrednictwem aplikacji.

- Nie mogę zsynchronizować danych zegarka

1) Sprawdź, czy Bluetooth w smartfonie jest włączony.

2) Upewnij się, że smartwatch i smartfon nie są zbyt daleko od siebie. Połączenie musi odbywać się w promieniu 10 metrów.

3) Upewnij się, że smartfon nie jest w trybie samolotowym. W trybie samolotowym nie można połączyć smartwatcha.

4) Upewnij się, że smartwatch jest połączony ze smartfonem za pośrednictwem aplikacji.

- Nie mogę otrzymywać powiadomień

1) Upewnij się, że uprawnienia do powiadomień są włączone w aplikacji.

2) Upewnij się, że smartwatch i smartfon nie są zbyt daleko od siebie. Połączenie musi odbywać się w promieniu 10 metrów.

- Przypomnienie o alarmie/harmonogramie nie działa

Upewnij się, że ustawienia zostały „zapisane” po zmianie w aplikacji.

- Wartość tętna jest niedokładna lub nie można jej wykryć

Upewnij się, że czujnik tętna jest czysty i bezpiecznie noś urządzenie. Nie ruszaj się podczas wykrywania, usiądź i zachowuj prawidłową pozycję, aby uzyskać dokładniejszy odczyt tętna.

DICHIARAZIONE DI CONFORMITÀ



MODEL: TM-DREAMER Opis: Smartwatch

My, Techmade S.r.l. Deklarujemy z pełną odpowiedzialnością, że produkt, do którego odnosi się niniejszy dokument, jest zgodny z następującymi normami:

BEZPIECZEŃSTWO rozszerzenie EMC	EN 62368-1:2014+A11:2017 ETSI EN 301 489-1 V2.2.3 (2019-11) ETSI EN 301 489-17 V3.2.4 (2020-09) EN 55032:2015+A11:2020 EN 55035:2017+A11:2020 EN IEC 61000-3-2:2019 EN 61000-3-3:2013+A1:2019
RADIO	ETSI EN 300 328 V2.2.2 (2019-07)
ZDROWIE	EN 62479:2011

Niniejszym oświadczamy, że wykonano wszystkie serie niezbędnych badań radiowych i testowych oraz że w/w wyrób spełnia wszystkie zasadnicze wymagania Dyrektywy RED 2014/53/UE



CEO Mario De Sena

TECHMADE s.r.l.
S. Leg. Via Libertà, 25
80055 Portici (NA)
S. Qp. Zona Industriale ASI
Loc. Tahostelle - 51025 Marcianise (CE)
P. IVA e C.F. 07348211215

Data 16/12/2022

Wyprodukowano w Chinach

Produkty TECHMADE objęte są 2-letnią gwarancją na wszystkie usterki i wady produkcyjne.

Aby uzyskać więcej informacji, skontaktuj się ze sprzedawcą lub odwiedź witrynę internetową www.techmade.eu

Produkt importowany przez TECHMADE Srl - Via Libertà, 25 - 80055 Portici (NA). Tel.+39 0823 609112 PBX Faks +39 0823 214667 e-mail: info@techmade.eu



DREAMER

SMARTWATCH

РУКОВОДСТВО ПОЛЬЗОВАТЕЛЯ - RU

ПРОЧИТАЙТЕ ВНИМАТЕЛЬНО И СОХРАНИТЕ

Благодарим вас за выбор продукта TECHMADE в соответствии с вашими предпочтениями. Пожалуйста, внимательно прочитайте инструкции в данном руководстве.

На ваши умные часы TECHMADE распространяется гарантия Techmade S.r.l. сроком на два года с момента покупки согласно условиям гарантии. Копия чека и печать официального дилера на гарантийном талоне в отведенном месте необходимы в качестве доказательства покупки. Гарантия распространяется на материальные и производственные дефекты. Ваши смарт-часы будут бесплатно отремонтированы в одном из наших сервисных центров. Гарантия будет аннулирована, если смарт-часы будут взломаны или отремонтированы людьми, не входящими в сеть техподдержки Techmade S.r.l. в Италии.

В течение гарантийного срока, в случае дефектов материалов и изготовления, единственными компонентами, на которые распространяется гарантия, являются дисплей, сенсорный экран и внутренние электронные компоненты умных часов. Компонент, на который распространяется гарантия, будет отремонтирован бесплатно или смарт-часы будут заменены, если при нормальном использовании будут обнаружены дефекты изготовления или материалов. В случае замены Techmade S.r.l. не может гарантировать, что вы получите умные часы той же модели. Если запрошенной модели нет в наличии, она будет заменена на смарт-часы равной стоимости и

аналогичного стиля.

Эта гарантия не распространяется на следующее:

- Повреждения и/или неисправности в результате неправильного использования, отсутствия ухода, несчастных случаев, естественного износа или воздействия жидких материалов (например, воды).

В случае, если требуется гарантийное вмешательство, отправьте смарт-часы, копию чека продавца, гарантийный талон и описание проблемы в ближайший авторизованный сервисный центр (для получения дополнительной информации пишите по адресу assistenza@techmade.eu).

Для ремонтных работ, на которые не распространяется данная гарантия, центр поддержки может выполнить запрошенные услуги по цене, которая будет зависеть от модели смарт-часов и типа запрошенного вмешательства. Эти сборы могут быть изменены. Эти расходы будут сообщены и должны быть приняты до выполнения услуг.

Стоимость доставки и другие расходы, кроме расходов на гарантийный ремонт, несет владелец умных часов.

Батарея в умных часах вставляется при изготовлении. Из этого следует, что его продолжительность может быть ниже, чем технические характеристики, указанные в нашей инструкции.

Все умные часы изготовлены из алюминиевого сплава, магнитной нержавеющей стали и пластика производства КНР. Умные часы производятся из гипоаллергенных материалов в полном соответствии с действующими итальянскими и международными нормами.

ОБСЛУЖИВАНИЕ И ГАРАНТИЯ

Все умные часы TECHMADE созданы с учетом высокопрофессиональных технических критериев с использованием инновационных, качественно проверенных материалов.

Умные часы TECHMADE устойчивы к пресной воде, но не подходят для дайвинга и занятий водными видами спорта, так как эффективность уплотнений может быть снижена.

Для всех моделей рекомендуется не нажимать на кнопки/ и не вытягивать заводную головку при непосредственном контакте с водой.

ГАРАНТИЙНОЕ ОБСЛУЖИВАНИЕ

Для получения гарантийного обслуживания клиент должен предоставить копию чека продавца, описание проблемы и должным образом заполненный гарантийный сертификат с датой и печатью от продавца, у которого были приобретены смарт-часы. Расходы по почтовому страхованию при отправке смарт-часов в авторизованный сервисный центр являются исключительной ответственностью владельца смарт-часов.

МЕЖДУНАРОДНАЯ ГАРАНТИЯ

На ваши смарт-часы распространяется гарантия в течение двадцати четырех месяцев с даты покупки в соответствии с условиями, указанными в данном документе. Эта гарантия имеет международную силу и распространяется на любые материальные или производственные дефекты.

ГАРАНТИЯ ДЕЙСТВИТЕЛЬНА ТОЛЬКО ЕСЛИ ПРАВИЛЬНО

И ПОЛНОСТЬЮ ЗАПОЛНЕНА: ДАТА ПОКУПКИ, ПЕЧАТЬ И ПОДПИСЬ ОФИЦИАЛЬНОГО ПРОДАВЦА И ПОДТВЕРЖДЕНИЕ ПОКУПКИ.

Гарантия не распространяется на аккумулятор, ремешок, браслет, поломку дисплея и сенсорной панели, а также любые повреждения, вызванные неправильным использованием, небрежностью, ударами, несчастными случаями и естественным износом.

TECHMADE	Trademark: Techmade S.r.l.
Код продукта/ссылка.: TM-DREAMER	F.C.:ZL49
Описание: Smartwatch	Software:MOY-DAP5

Были проведены все необходимые серии испытаний, и указанный выше продукт соответствует всем требованиям законодательства. Это устройство соответствует основным требованиям и другим соответствующим положениям Директивы RED 2014/53/EU. Выполнены все необходимые серии радиоиспытаний.

Ограничения использования по назначению или предполагаемое неправильное использование

1. Не разбирайте устройство. Если требуется ремонт, обратитесь в ближайший центр продаж или авторизованный сервисный центр (для получения дополнительной информации пишите на assistenza@techmade.eu).
2. Рекомендуется держаться подальше от электрооборудования.

3. Не подвергайте устройство ударам, ударам или вибрации.
4. Держите вдали от источников тепла (например, радиаторов или плит).
5. Не держите устройство мокрыми руками во время зарядки. Это может привести к поражению электрическим током или серьезному повреждению прибора.
6. В случае погружения в соленую воду немедленно промойте пресной водой, чтобы избежать повреждений. Поэтому мы не рекомендуем по возможности погружать устройство в соленую воду, чтобы избежать повреждения металлических компонентов (корпуса, пряжки и т. д.) из-за содержащихся в нем коррозионно-активных веществ.
7. Если устройство уронили или ударили, защита от воды может быть повреждена.
8. Не заряжайте устройство вблизи легковоспламеняющихся материалов, которые могут загореться из-за выделяющегося тепла.
9. Следите за вилкой/розеткой для зарядки аккумулятора. Аккумулятор можно заряжать сотни раз, прежде чем его потребуется заменить.
10. TECHMADE не несет ответственности за проблемы с производительностью, вызванные приложениями других поставщиков, кроме TECHMADE.
11. Ни в коем случае не модифицируйте продукт. TECHMADE не несет ответственности за проблемы с производительностью или несовместимость, вызванные изменением программного обеспечения операционной системы или настроек реестра. Попытка настроить

операционную систему может привести к сбоям в работе продукта или приложений.

12. Этот продукт не игрушка. Держите его в недоступном для детей и домашних животных месте. Изделие состоит из мелких деталей. При проглатывании они могут вызвать опасность удушья.

13. Опасность взрыва при замене батареи неподходящим типом.

14. Не бросайте аккумулятор в огонь или горячую печь, не раздавливайте и не разрезайте аккумулятор механически. Опасность взрыва.

15. Не оставляйте аккумулятор в условиях чрезвычайно высокой температуры или крайне низкого давления воздуха. Опасность взрыва или утечки горючих жидкостей или газов. Не используйте в условиях низкого атмосферного давления на больших высотах или при экстремально высоких или низких температурах.

Определение характеристик персонала, который будет использовать машину (физика, навыки) и уровня подготовки, необходимого для пользователей

Нет специальной подготовки для использования. Прочтите буклет с инструкциями.

Гарантия на продукт

Гарантия 24 месяца для конечного потребителя и 12 месяцев для профессионального оператора. Открытие или попытка открыть изделие аннулирует гарантию и может представлять угрозу безопасности.

связанные с безопасностью

Диапазон частот: 2402-2480 МГц

Макс. частота: 6 дБ (4 мВт)

Выход RF: 0 дБм

Обращайтесь с устройством аккуратно. Защитите свое устройство от ударов и падений.

Окружающая среда (температура, влажность)

Рабочая температура: -20°C~40°C/4°F~104°F

уровень чистоты

Используйте мягкую сухую ткань. Не используйте спирт или другие чистящие растворы.

перезарядка батареи

Для зарядки аккумулятора используйте только прилагаемый кабель. Не пытайтесь чистить устройство химическими растворителями, вы можете повредить отделку. Протрите чистой, сухой или слегка увлажненной тканью.

Водонепроницаемый

Устройство является водонепроницаемым устройством, что означает, что оно защищено от дождя и брызг. Если устройство имеет степень защиты IP67, это означает, что:

IP6X-защита от пыли. Он полностью защищен от попадания пыли. IPX7-Защита от воды: защита от кратковременного погружения в воду (от 15 см до 1 м на глубину до 30 минут).

Сушка

Не пытайтесь сушить изделие с помощью микроволновой печи, традиционной духовки, фена или источников сильного тепла. Используйте сухую ткань или мягкое моющее средство.

Инструкции по WEEE

Европейская директива 2012/19/ЕС об отходах электрического и электронного оборудования (WEEE) требует, чтобы эти приборы не утилизировались вместе с обычными твердыми бытовыми отходами, а собирались отдельно, чтобы оптимизировать поток утилизации и переработки отходов. материалы, из которых они состоят, и предотвращают возможный ущерб здоровью и окружающей среде из-за присутствия потенциально опасных веществ. Символ перечеркнутого мусорного бака изображен на всех продуктах в качестве напоминания. Отходы могут быть доставлены в соответствующие центры сбора или доставлены бесплатно дистрибьютору при покупке нового эквивалентного оборудования или без обязательств по покупке оборудования размером менее 25 см. Для получения дополнительной информации о правильной утилизации этих приборов обратитесь в ответственную государственную службу.



Коробка - Бумага

PAP 22



OTHER



PAP



Коллекция
дифференцированный

Интерьер - Пластик

EVA 7

Интерьер - Бумага

PAP 22

**СЛЕДУЙТЕ УКАЗАНИЯМ
ВАШЕГО МУНИЦИПАЛИТЕТА**

ИНСТРУКЦИИ

1. Инструкции по заправке

Зарядите устройство перед использованием.

Чтобы зарядить устройство, вставьте USB-порт в зарядное устройство (5 В $\overline{\text{---}}$ 1 А) или ПК и правильно поместите на зарядную базу.

умные часы.



Я уведомляю:

- 1) Используйте зарядное устройство только на ровной поверхности. стабильный.
- 2) Если между смарт-часами и зарядным кабелем есть препятствие, смарт-часы могут не заряжаться должным образом.
- 3) После зарядки умных часов отключите питание (не оставляйте устройство на зарядке на ночь). Во избежание повреждения устройства используйте только прилагаемый кабель.
- 4) Не используйте, если зарядное устройство повреждено.
- 5) Отключайте зарядное устройство при чистке смарт-часов, во время грозы или при длительном неиспользовании.
- 6) Не пытайтесь разбирать или модифицировать смарт-часы и зарядный кабель.
- 7) Не скручивайте и не пережимайте зарядный кабель.

8) Не пытайтесь извлечь или заменить батарею. Вещества, содержащиеся в данном изделии и батарее, могут нанести вред окружающей среде или здоровью человека. Пожалуйста, утилизируйте его должным образом.

2. Загрузите приложение

Сканировать
следующий QR-код для
скачать приложение:



3. Bluetooth-соединение



4. Действия с сенсорным экраном



1. Включение/выключение питания: длительное нажатие для включения/выключения устройства; короткое нажатие для включения/выключения экрана.
2. Сенсор (сзади)
3. Гнездо для зарядки (на задней панели)

Действия:

Прокрутить влево/вправо и вверх/вниз для прокрутки различных Пункты меню



5. Быстрое меню

Прокрутите вниз, чтобы просмотреть различные значки, чтобы щелкнуть для быстрого доступа к выбранному разделу.

Чтобы активировать функцию вызова, также подключите смарт-часы к Bluetooth смартфона, нажав на значок



6. Главное меню и функции

Выберите функции, которые должны быть включены в главное меню, нажав на клавишу «+».

Эти функции не могут заменить медицинские инструменты. Этот продукт не является медицинским устройством. Его нельзя использовать для каких-либо диагностических или других медицинских целей.

Функция вызова: для активации и использования функции вызова, журнала вызовов, цифровой клавиатуры и контактов.



Голосовой помощник: позволяет взаимодействовать со смартфоном с помощью голосовых команд.

* Настройте свой смартфон с предпочитаемым голосовым помощником.



Деятельность: Измерение расстояния и калорий.

Статистика будет сброшена в конце дня.



Монитор сна: View i
данные монитора сна.



Частота сердечных сокращений:
измерение сердечных сокращений.



Артериальное давление:
Измерение артериального давления.



Насыщение кислородом:
измерение насыщения кислородом.



Спорт: Нажмите на экран, чтобы выбрать
нужный вид спорта (более 80 видов спорта). Умные
часы покажут последнее измерение.

N.B.: нажмите боковую кнопку для паузы/остановки.

Погода: покажет прогноз погоды на
сегодня и на следующий день. Они будут
обновляться автоматически после
подключения к приложению.



Удаленная камера: после подключения вы

можете делать фотографии, нажав кнопку на смарт-часах.



Удаленный музыкальный проигрыватель: после подключения вы сможете слушать любимую музыку.



Уведомления: он покажет последние уведомления, полученные от Twitter, Facebook, Whatsapp и сообщений.

N.B.: Эту функцию можно активировать/деактивировать через приложение.



Другие функции: Игры, Секундомер, Будильник и напоминание, Таймер, Напоминание о малоподвижном образе жизни, Напоминание о напитках, Чувство запястья, 3 предустановленных циферблата + 1 редактируемый циферблат + Загружаемые циферблаты через приложение.

7. Устранение неполадок

- Я не могу подключить смарт-часы

1) Убедитесь, что GPS и Bluetooth вашего смартфона активны.

2) Убедитесь, что умные часы и смартфон не слишком далеко друг от друга. Подключение должно

происходить в пределах 10 метров.

3) Убедитесь, что ваш смартфон не находится в режиме полета. В режиме полета смарт-часы не могут быть подключены.

4) Убедитесь, что смарт-часы не привязаны к другой учетной записи или смартфону.

5) Убедитесь, что на вашем смартфоне установлена ОС Android 4.4 или более поздней версии или iOS 9.0 или более поздней версии.

6) Убедитесь, что предыдущее подключение еще не активно; если это так, отключите его и выполните повторное сопряжение исключительно через приложение.

- Я не могу синхронизировать данные часов

1) Убедитесь, что Bluetooth смартфона включен.

2) Убедитесь, что умные часы и смартфон не слишком далеко друг от друга. Подключение должно происходить в пределах 10 метров.

3) Убедитесь, что ваш смартфон не находится в режиме полета. В режиме полета смарт-часы не могут быть подключены.

4) Убедитесь, что умные часы подключены к смартфону через приложение.

- Я не могу получать уведомления

1) Убедитесь, что в приложении включены разрешения на уведомления.

2) Убедитесь, что умные часы и смартфон не слишком далеко друг от друга. Подключение должно происходить в пределах 10 метров.

- Напоминание о будильнике/расписании не работает
- Убедитесь, что настройки были «сохранены» после изменения в приложении.
- Значение частоты сердечных сокращений не является точным или не может быть обнаружено

Убедитесь, что датчик частоты сердечных сокращений чист, и надежно наденьте устройство. Не двигайтесь во время обнаружения, сядьте и сохраняйте правильное положение, чтобы иметь значение ЧСС точнее.

ДЕКЛАРАЦИЯ СОБЛЮДЕНИЯ



МОДЕЛЬ: TM-DREAMER **Описание:** Smartwatch

Мы, Techmade S.r.l. Мы заявляем под свою исключительную ответственность, что продукт, к которому относится этот документ, соответствует следующим стандартам:

БЕЗОПАСНОСТЬ	EN 62368-1:2014+A11:2017
Расширение ЭМС	ETSI EN 301 489-1 V2.2.3 (2019-11)
	ETSI EN 301 489-17 V3.2.4 (2020-09)
	EN 55032:2015+A11:2020
	EN 55035:2017+A11:2020
	EN IEC 61000-3-2:2019
	EN 61000-3-3:2013+A1:2019
РАДИО	ETSI EN 300 328 V2.2.2 (2019-07)
ЗДОРОВЬЕ	EN 62479:2011

Настоящим мы заявляем, что все серии необходимых радио и тестовых испытаний были выполнены и что вышеупомянутый продукт соответствует всем основным требованиям Директивы RED 2014/53/EU.



CEO Mario De Sena

TECHMADE s.r.l.
S. Leg. Via Libert , 25
80055 Portici (NA)
S. Qp. Zona Industriale ASI
Loc. Tavernette - 81025 Marigliano (CE)
P. IVA e C.F. 07348211215

Data 16/12/2022

Сделано в Китае

На продукцию TECHMADE предоставляется гарантия 2 года на все неисправности и производственные дефекты.

За любой информацией обращайтесь к своему дилеру или посетите веб-сайт www.techmade.eu

Продукт импортируется компанией TECHMADE Srl - Via Libert , 25 - 80055 Portici (NA). Тел.: +39 0823 609112 ATC

Факс

+39 0823 214667 электронная почта: info@techmade.eu